

T.C.
BATMAN VALİLİĐİ
İL GIDA, TARIM VE HAYVANCILIK MÜDÜRLÜĐÜ



BATMAN İLİ BRİFİNG RAPORU

VİZYON

Gıda tarım ve hayvancılık alanında; üretici ve tüketici memnuniyetini en üst düzeyde sağlamak, çevreye duyarlı deęişime uyumlu, modern teknolojileri kullanarak tarım-sanayi entegrasyonunu sağlamak.

MİSYONUMUZ

İnsanımızın ihtiyacı olan güvenilir gıda ve kaliteli tarım ürünlerine erişilebilirliği gerçekleştirmek, tarımsal ve ekolojik kaynakların sürdürülebilir kullanımını sağlamak, kırsal alanda yaşam standardını yükseltmek amacıyla politika belirlemek ve uygulamak.

DEĞERLERİMİZ

Erişilebilirlik

Müdürlük, kolaylıkla ulaşılabilir hizmetler sunar.

Duyarlılık

Müdürlük, toplumun ihtiyaçlarına çözüm odaklıdır.

Paydaş Odaklılık

Müdürlük, politika ve uygulamalarında yararlananların görüşlerini dikkate alır.

Tarafsızlık

Müdürlük, bütün taraflara eşit yakınlıktadır.

Özverili Çalışma

Çalışanlar, müdürlüğün hizmetlerinden yararlananlara faydalı olabilmek için fedakârlıkta bulunurlar.

Gelişime Açıklık

Çalışanların sürekli gelişimine önem verilir ve bunu destekleyici faaliyetler teşvik edilir.

Stratejik Bakış

Müdürlük, geleceğe yönelik öngörülebilir gelişme ve riskler çerçevesinde stratejilerini bugünden belirler.

Sürekli İyileştirme Anlayışı

Müdürlük, faaliyet ve süreçleri etkin yöntemlerle analiz eder, değerlendirir ve gerekli iyileştirmeleri yapar.

Tutarlılık ve Süreklilik

Müdürlük, kurumsal yapısı, imajı ile faaliyet ve uygulamalarda prensipleri doğrultusunda daima dengeli hareket eder.

Sonuç odaklılık

Müdürlük, elde edilecek başarıya yönelik olarak kaynaklarını ve faaliyetlerini planlar ve o doğrultuda hareket eder.

Toplumsal Sorumluluk

Müdürlük, faaliyetlerinde ve paydaşları ile ilişkilerinde sosyal sorumluluğu gözetir, bu yönde kararlar alır ve uygular.

Kurumsal Dürüstlük

Müdürlük, tasalara uygun, şeffaf ve doğrulukla hareket eder; faaliyetlerinde hesap verilebilirlik anlayışını temel alır.

1 İDARİ MALİ İŞLER ŞUBE MÜDÜRLÜĞÜ FAALİYETLERİ

1.1 Teşkilatı ve İldeki Yapısı

Teşkilatımız il merkezinde 7 şube müdürlüğü ve ilçelerde 5 ilçe müdürlüğü olarak hizmet vermektedir. Bunlar;

Şube Müdürlükleri	İlçe Müdürlükleri
Tarımsal Altyapı ve Arazi Değerlendirme Şube Müdürlüğü	Beşiri İlçe Müdürlüğü
Bitkisel Üretim ve Bitki Sağlığı Şube Müdürlüğü	Gercüş İlçe Müdürlüğü
Hayvan Sağlığı, Yetiştiriciliği ve Su Ürünleri Şube Müdürlüğü	Hasankeyf İlçe Müdürlüğü
Koordinasyon ve Tarımsal Veriler Şube Müdürlüğü	Kozluk İlçe Müdürlüğü
Kırsal Kalkınma ve Örgütlenme Şube Müdürlüğü	Sason İlçe Müdürlüğü
Gıda ve Yem Şube Müdürlüğü	
İdari ve Mali İşler Şube Müdürlüğü	

1	Memur	332
2	Daimi işçi	44
3	4-C	44
	Toplam	420

1.2 Batman İl Ve İlçe Personel Dağılımı

Merkez	288
Beşiri	36
Hasankeyf	16
Gercüş	23
Kozluk	29
Sason	28
Toplam	420

1.3 Batman İl Ve İlçe Personel Sayı Durumu

Unvanlara Göre Personel Dağılımı

TEKNİK PERSONEL	SAYI	İDARİ PERSONEL	SAYI
İl Müdürü	1	Avukat	0
İl Müdür. Yardımcısı.	1	Sosyolog	1
Şube Müdürü	5	Araştırmacı	2
İlçe Müdürü	0	Uzman	1
Ziraat Mühendisi	40	Sivil Savunma Uzmanı	1
Harita Mühendisi	1	Şef	8
Gıda Mühendisi	4	Bilgisayar İşletmeni	14
Su Ürünleri Mühendisi	2	V.H.K.İ	14
Tütün Teknoloji. Mühendisi	7	Memur-Daktilograf	23
Elektrik Mühendisi	2	Ambar Memuru	1
Veteriner Hekim	16	Teknisyen Yardımcısı	4
Ziraat Teknikeri	27	Yardımcı Hizmetli	23
Tekniker	37	Şoför	5
Veteriner. Sağlık. Teknikeri	3	Bekçi	1
Zir. Teknisyeni	4	Koruma Ve Güvenlik	6
Endüstri Teknisyeni	7	Daimi İşçi	44
Ev Ekonomisi. Teknisyeni	0	4/C Geçici Personel	44
Veteriner. Sağlık. Teknisyeni	5		
Çevre. Sağlık. Teknisyeni	0		
Mühendis-Tar gel	43		
Veteriner. Hekim Tar gel	23		
		TOPLAM	192
SAYFA TOPLAMI	228	GENEL TOPLAM	420

1.4 Bina, Lojman, Diğer Sosyal ve Yardımcı Tesis Durumu

İlçesi	Hizmet. Binası	Lojman
Merkez	1	10
Beşiri	1	1
Gercüş	1	5
Hasankeyf	1	-
Kozluk	1	-
Sason	1	-
Toplam	6	16

1.5. Araç Envanterimiz

İlçesi	Oto	Pikap	Minibüs
Merkez	3	6	1
Beşiri	-	-	-
Gercüş	-	-	-
Hasankeyf	-	-	-
Kozluk	-	-	-
Sason	-	-	-
Toplam	3	6	1

1.6 İl Müdürlüğü Zirai Alet Ve Malzeme Durumu

Cinsi	Adet
Kültivatör	1
Adi Sırt Pülverizatörü	10
Matkap (Toprak Burgusu)	11
Benzinli Çapa Makinesi	1
Süne Müc.İçin İnce Tekerlek(Tk)	2
100'lük pülverizatör (adet)	11
Sap Parçalama Makinesi	7
Motorlu Tırpanlar	1

2. İl Hakkında Genel Bilgiler

Batman İli, Siirt İli Beşiri İlçesine bağlı bir köy iken, 1948 yılında Raman Dağında petrol bulunmasıyla hızla gelişmiş ve 1990 yılında il statüsüne kavuşmuştur

Batman il merkezinin özünü İluh köyü teşkil etmektedir. İluh köyü 1927 yılına kadar Elmedin ilçesine bağlıydı. 1927 yılında Batman çayının taşması nedeniyle Batman çayının kenarında kurulu bulunan Elmedin tamamen sular altında kalmış ve ilçe merkezi Beşiri'ye nakledilmiştir. Beşiri'ye bağlı bir köy iken 1937 yılında bucak statüsüne kavuşmuştur.

1948 yılında Raman'da petrol bulunmasıyla Batman hızla gelişmiş ve 21 Kasım 1955 tarihinde belediye teşkilatı kurulmuştur Batman 19 Haziran 1957 tarih ve 7033 sayılı kanun ile ilçe olmuştur. Adını batısından akan çaydan alan Batman, 16 Mayıs 1990 tarih ve 3647 sayılı kanun ile il statüsüne kavuşmuştur. Dicle nehri kenarında kurulan zengin bir tarih ve kültür mirasıyla dolu bulunan Hasankeyf, Selçuklu İmparatorluğu'na gazi emirlerinden Artukoğulları'nın başkentliğini yapmıştır.

Batman Nüfusu

Toplam nüfus artış hızı, Türkiye ortalamasından yüksek ve Güneydoğu Anadolu Bölgesi (GAB) Ortalamasından düşüktür. Şehir nüfusunun 2000 2013 yılları arası nüfus artış hızı % 12,10 dur. Batman ili şehir nüfusu, toplam yıllık şehir nüfusu artış hızında Türkiye ve GAB ortalamasının altındadır. Batman%73 ile şehirleşme oranı açısından Türkiye ortalamasına en yakın olan ildir. Nüfus yoğunluğu ve şehirleşme oranı en fazla olan ilçe Batman Merkez ilçedir. Batman net göç hızına göre en çok göç alan 18. İldir. Türkiye'de ilk kez köy iken bu kadar nüfusa sahip olan tek şehir Batman'dır Batman ili köy nüfus oranı Türkiye ortalamasından yüksek, Güneydoğu Anadolu Bölgesi ortalamasından düşüktür. Ayrıca Batman Merkez ilçe dışında diğer tüm ilçelerde köy nüfusunun toplam nüfus içerisindeki oranı, il merkezine oranla daha fazladır. Nüfusun % 62,25'i tarımsal faaliyetlerle geçimini sağlamaktadır.

Batman İli Genel Bilgiler	Tüm ilçeler
İlçe sayısı	5
Köy sayısı	266
Mezra Sayısı	310
Mahalle Sayısı	102
Toplam nüfus	557.593
İl/İlçe Merkezi	433.420
Toplam belde/köy nüfusu	124.173
Rakımı	560
Yüzölçümü (Km ²)	4.680

Batman Nüfusu

557.593

↑ %1,83

Batman nüfusu bir önceki yıla göre 10.012 artmıştır.

Batman nüfusu 2014 yılına göre 557.593'dir.

Bu nüfus, **280.002** erkek ve **277.591** kadından oluşmaktadır.

Yüzde olarak ise: **%50,22** erkek, **%49,78** kadındır.

Batman Nüfus Yoğunluğu

Yüzölçümü 4.680 km² olan Batman ilinde kilometrekareye **119** insan düşmektedir. Batman nüfus yoğunluğu **119/km²**'dir.

Batman nüfusunun **%77,73** kısmı il ve ilçe merkezlerinde, **%22,27** kısmı ise köy ve beldelerde yaşamaktadır.

Yıllara Göre Batman Nüfus

Yıl	Erkek Nüfusu	Kadın Nüfusu	Toplam Nüfus
2014	280.002	277.591	557.593
2013	275.136	272.445	547.581
2012	268.941	265.264	534.205
2011	263.901	260.598	524.499
2010	255.502	254.698	510.200
2009	250.612	247.386	497.998
2008	244.981	240.635	485.616
2007	236.314	236.173	472.487

İlçelere Göre Batman Nüfusu

Yıl	İlçe	Erkek Nüfusu	Kadın Nüfusu	Toplam Nüfus
2014	<u>Merkez</u>	204.883	203.365	408.248
2014	<u>Kozluk</u>	30.543	30.458	61.001
2014	<u>Sason</u>	15.678	14.968	30.646
2014	<u>Beşiri</u>	15.248	15.079	30.327
2014	<u>Gercüş</u>	10.371	10.491	20.862
2014	<u>Hasankeyf</u>	3.279	3.230	6.509

Kaynak: TÜİK 2014 Veriler

2. İL ARAZİSİNİN NİTELİKLERİNE GÖRE DAĞILIMI

İl yüzölçümü 465.921 ha olup ilin tarım arazisi toplamı, 156.980,1 ha'dır. İl yüzölçümünün % 34 tarımsal faaliyetlerde, %15 Mera arazisi,%17 Orman arazisi,%34 Tarıma elverişsiz arazilerden oluşmaktadır.

2.1 Batman İli Arazilerinin Kullanımına Göre Arazi Sınıflandırılması

Arazi Sınıfı	Alanı(ha)	Tarım Arazilerine Oranı (%)
1.sınıf Arazi	34.650	27,8
2.sınıf Arazi	23.614	18,09
3.sınıf Arazi	25.721	20,69
4.sınıf Arazi	40.302	32,4
Tarım Arazileri Toplamı	156.980	
5-6.sınıf Arazi	56.063	
7-8.sınıf Arazi	128.591	
Toplam	465.921	

2.2 Batman İli Arazisinin Niteliklerine Göre Dağılımı (Hektar)

Arazinin Cinsi	Merkez	Beşiri	Gercüş	Hasankeyf	Kozluk	Sason	Toplam	Yüzde (%)
Tarım Arazisi Toplamı	25.121,60	59.262,40	34.858,90	5.873,60	28.812,10	3.051,50	156.980,10	34
Mer'a Arazisi	12.141,20	17.916,00	6.224,00	10.777,20	19.066,30	5.340,00	71.464,70	15
Orman Arazisi	7.067,50	4.245,00	12.032,50	3.740,00	17.509,00	36.860,00	81.454,00	17
Tarıma Elverişsiz Arazi	11.151,20	13.090,00	35.955,00	34.618,00	33.291,60	27.916,40	156.022,20	34
GENEL TOPLAM	55.481,50	94.513,40	89.070,40	55.008,80	98.679,00	73.167,90	465.921,00	100

2.4 Bitkisel Üretim Alanları

İlçelere Göre Tarım Alanı Kullanımı(Hektar)	Merkez	Beşiri	Gercüş	Hasankeyf	Kozluk	Sason	Toplam
Ekilen Alan	12.333	50.378	16.290	1.375	19.234	2.160	101.770
Nadas Alanı	57	140	51	209	313	83	853
Sebze Bahçeleri Alanı	531	1.610	1.749	332	574	54	4.850
Toplam İşlenen Tarım Alanı	12.921	52.128	18.090	1.916	20.121	2.297	10.7473
Bağ Alanı	120	400	5.735	800	385	55	7.495
Diğer Meyveler Alanı	137	1.805	355	59	213	26	2.595
Toplam İşlenen Meyveler Alanı	257	2205	6090	859	598	81	10.090
Toplam İşlenen tarım alanı ve meyveler Alanı	13.178	54.333	24.180	2.775	20.719	2378	11.7563

2.5 Tahıllar ve Diğer Bitkisel Ürünler

Ürünler	Ekilen Alan(Da)	Üretim(Ton)	Verim(Kg/da)
Bugday	377.957	107.877	285
Bugday(Durum)	401.101	118.477	295
Arpa	76.858	21.630	281
Mercimek(Kırmızı)	88.354	19.285	224
Mısır	38.889	43.501	1.119
Mısır (Sıjlık)	128.000	63.350	4.949
Nohut	4.530	730	161
Pamuk(Kütlü)	3.500	1.755	501
Pamuk(Lif)	3.500	632	181
Pamuk (Çiğit)	3.500	1.039	297

2.6 Bitkisel Üretim Alanı (Sebzeler)

Ürünler	İl Geneli	
	Ekilen Alan (da)	Üretim (ton)
Biber (Sivri)	772	3457
Domates (Sofralık)	3.325	7934
Fasulye	275	388
Hıyar(Sofralık)	2155	3450
Kabak(Sakız)	300	900
Karpuz	28.400	73898
Kavun	5179	17701
Lahana(Beyaz)	20	80
Marul (Göbekli)	200	400
Maydanoz	25	7
Patlıcan	1.226	2532
Roka	5	2
Soğan (Kuru)	170	430
Soğan (Taze)	87	146

2.7 İlçelere Göre Seçilmiş Sebze Ürünleri Üretimi (Ton)

İlçe	Karpuz	Kavun	Domates	Biber	Hıyar	Patlıcan
Merkez	3600	1200	1259	1398	750	800
Beşiri	33480	12720	-	-	-	-
Gercüş	31430	3528	30	3	-	-
Hasankeyf	138	168	4718	940	-	935
Kozluk	5250	95	1358	650	2700	729
Sason	-	-	569	466	-	78
TOPLAM	73898	17701	7934	3457	3450	2532

2.8 Bitkisel Üretim Alanı (Meyveler)

Ürünler	Meyvelik alanı (da)	Üretim (ton)	Ağaç başına ortalama verim (kg)	Meyve veren ağaç sayısı	Meyve vermeyen ağaç sayısı	Toplam ağaç sayısı
Antep fıstığı	20.373	665	6	110.880	276.205	387.085
Armut	346	330	22	15.125	4.430	19.555
Ayva	10	43	32	1.975	1060	3.035
Badem	559	322	11	30.445	19.250	49.695
Ceviz	3077	1.068	24	43.541	41.194	84.735
Çilek	410	1265	410			410
Dut	122	164	14	13.450	2.210	15.660
Elma (Diğer)	1.251	293	25	11.510	9.645	21.155
Elma (Golden)	148	74	24	3.025	1.845	4.870
Erik	155	60	17	3.850	2.027	5.877
İncir	630	149	14	10.525	3290	13.815
Kayısı	450	158	18	8575	2322	10.897
Kiraz	503	39	9	4.220	30.220	34.440
Nar	170	391	17	22.700	7.245	29.944
Şeftali	55	42	16	2.702	1.350	4.052
Üzüm (Çekirdekli sofralık)	43.0681	16.181	344	47.068	0	47.068
Üzüm (Çekirdeksiz)	80	44	550	80	0	80
Üzüm (Çekirdekli kurutmalık)	25.785	14.420	559	25.785	0	25.785
Üzüm (Kurutmalık çekirdeksiz)	250	77	308	250	0	250
Vişne	12	13	11	1350	970	2320

2.9 İlçelere Göre Seçilmiş Meyve Ürünleri Üretimi (Ton)

İlçe	Üzüm	Ceviz	Çilek	Antep Fıstığı	Nar	Elma	Badem	Armut
Merkez	592	22	-	20	7	69	7	23
Beşiri	2088	125	-	125	6	136	8	18
Gercüş	19714	7	-	9	134	4	206	61
Hasankeyf	5949	15		67	-	53	21	14
Kozluk	2085	16	327	235	211	59	48	79
Sason	294	863	938	209	33	46	32	135
TOPLAM	30722	1068	1265	665	391	367	322	330

2.10 İlçelere Göre Seçilmiş Tarımsal Alet ve Makinalar (Adet)

İlçe	Traktör	Bıçerdöver	Kültüvatör	Pulluk	Ekim makinası	Gübre Dağıtma Makinası	Seyar süt sağım makinası	Su pompası	Sabit süt sağım tesisi
Merkez	532	11	36	661	237	175	43	825	-
Beşiri	593	31	400	1063	157	350	-	290	2
Gercüş	264	3	255	333	138	14	-	153	3
Hasankeyf	54	-	30	100	21	14	-	55	-
Kozluk	237	-	175	855	356	140	-	48	5
Sason	83	-	77	452	-	-	-	80	4
TOPLAM	1763	45	1297	3464	809	693	43	1451	9

2.11 – İlaç – Alet – Tohum – Gübre Bayilerinin İlçelere Göre Dağılımı

İLÇE ADI	Zirai İlaç Bayi Sayısı	Zirai Mücadele Alet Bayi Sayısı	Tohum Bayi Sayısı	Gübre Bayi sayısı
Merkez	15	6	13	16
Kozluk	1	1		3
Beşiri	1	1	2	4
Sason				
Gercüş				
Hasankeyf				
TOPLAM	17	8	15	23

3 HAYVAN SAĞLIĞI YETİŞTİRİCİLİĞİ VE SU ÜRÜNLERİ ŞUBE MÜDÜRLÜĞÜ FAALİYETLERİ

3.1 Hayvan Varlığı ve Hayvansal Üretim

3.1.1 Büyükbaş Hayvan Varlığı

İlçe Adı	Yerli	Kültür Sığır	Melez Sığır	Manda	Toplam
Merkez	1.960	8.010	5.196	154	15.320
Beşiri	754	1.876	1.290	5	3.925
Gercüş	390	1.070	610	0	2.070
Hasankeyf	327	221	0	0	548
Kozluk	3.532	5.331	5.840	183	14.886
Sason	4.275	2.680	1.924	0	8.879
Toplam	11.238	19.188	14.860	342	45.628
İl Geneli Büyük Baş İşletme sayısı Toplamı	5003				

3.1.2 Küçükbaş Hayvan Varlığı

İlçe Adı	Keçi	Koyun	Toplam
Merkez	16.200	288.178	304.378
Besiri	32.000	110.000	142.000
Gercüş	17.450	20.550	38.000
Hasankeyf	13.500	5.540	19.040
Kozluk	35.000	87.000	122.000
Sason	45.124	49.963	95.087
Toplam	159.274	561.231	720.505
İl Geneli Küçük Baş İşletme sayısı Toplamı	4733		

3.1.3 İlimizdeki Kanatlı Hayvan Varlığı

İlçe	Kanatlı Türleri			
	Tavuk	Hindi	Ördek	Kaz
Merkez	60.000	21.000	1.250	1.800
Beşiri	36.895	14.800	250	415
Gercüş	12.050	750	50	600
Hasankeyf	630	80	55	50
Kozluk	40.000	8.000	3.400	2.500
Sason	4.800	2.940	768	397
Toplam	154.375	47.570	5.773	5.762

3.1.4 Arılı Kovan Varlığı

İlçe adı	İşletme Sayısı	Arılı Kovan Sayısı
Merkez	15	3.283
Beşiri	1	99
Gercüş	21	2.419
Hasankeyf	0	0
Kozluk	17	3.642
Sason	230	34.989
Toplam	284	44.432

3.1.5 Su Ürünleri Yetiştiriciliği

İlçe Adı	Tesis Sayısı	Proje Kapasite	2015 Yılı Üretim (ton/yıl)
Kozluk	2	490	80.000

3.1.6 2015 Yılı Suni Tohumlama Sayıları

İl Geneli	Suni Tohumlama Yapan Veteriner Hekim Sayısı	Suni Tohumlama Sayısı
Toplam	15	17.272

3.1.7 2015 Yılı Küpeleme Çalışması

İlçe Adı	Büyükbaş	Küçükbaş
Merkez	1.359	71.000
Beşiri	943	11.300
Gercüş	157	6.000
Hasankeyf	192	2.000
Kozluk	2.729	23.000
Sason	1.250	7.000
Toplam	6.630	120.300

3.1.8. 2015 Yılı Aşılama Çalışmaları

İlçe Adı	Şap		Brucella		PPR	Kuduz	Çiçek
	Büyükbaş	Küçükbaş	Büyükbaş	Küçükbaş	Küçükbaş	Kedi-Köpek	
Merkez	42.350	0	978	0	72.094	110	10.203
Beşiri	7.370	0	650	1.500	10.290	130	0
Gercüş	2.994	0	140	8.245	11.260	45	875
Hasankeyf	1.310	0	0	0	4.519	73	196
Kozluk	23.080	0	813	0	16.042	27	747
Sason	8.663	0	647	0	6.075	25	0
Toplam	85.767	0	3.228	9.745	120.280	410	12.021

3.1.9 2015 Yılı Sevk Sayıları

İlçe Adı	Büyükbaş			Küçükbaş			Arı		
	2013	2014	2015	2013	2014	2015	2013	2014	2015
Merkez	1.871	455	1.085	108.936	108.720	89.803	1.410	0	1.121
Beşiri	88	44	10	18.417	25.834	19.943	46	120	500
Gercüş	36	61	0	1.663	980	4.270	674	738	690
Hasankeyf	158	0	0	1.080	0	0	0	0	0
Kozluk	152	253	142	30.524	31.870	5.474	5.528	2.720	9.565
Sason	1.139	407	171	663	1.924	1.539	0	5.740	339
Toplam	3.444	1220	1.408	161.283	169328	121.029	16.300	9318	12.215

3.1.10 2015 Yılı İdari Para Cezası Uygulamaları

İlçeler	Büyükbaş		Küçükbaş		Diğer	
	İşletme Sayısı	Ceza Miktarı (TL)	İşletme Sayısı	Ceza Miktarı	İşletme Sayısı	Ceza Miktarı (TL)
Merkez	5	3.655	39	28.509	1	1.055
Beşiri	12	8.772	3	2.193		
Gercüş	1	3.773	4	5.052		
Hasankeyf			6	211.731		
Kozluk	2	1.096				
Sason			9	6.579		
Toplam	20	17.296	61	254.064		

NOT: 2015 yılında Hasankeyf ilçesinde kesilen 211.000 TL tutarındaki ceza mahkeme kararıyla iptal olmuştur.

3.1.11 Veteriner Klinikleri

İlçe Adı	Klinik	Perakende Satış İzni verilen
Merkez	11	11
Beşiri	1	1
Gercüş	0	0
Hasankeyf	0	0
Kozluk	5	5
Sason	0	0
Toplam	17	17

3.1.12 2015 Yılı Hayvansal Ürünler Üretim Değerleri

Ürün Cinsi	Yıllık Üretim Miktarı(TON/ADET)	Birim Fiyatı (TL)	Toplam Üretim Değeri (TL)
Sığır eti	615.864	23	14.164.872,00
Koyun-keçi eti	658.854	22.8	15.021.871,00
İnek sütü	2.709.276		196.808,88
Koyun sütü	10.059.334		2.011.839,82
Bal	0	0	0
Deri(sığır)	65.657(kg)	3,5	229.779,50
Deri(koyun)	24.402	9	219.618

3.1.13 2015 Yılı Hayvancılık Desteklemeleri

Ürünler	İşletme Sayısı	Hayvan Sayısı	Destekleme
		/Ürün Miktarı(Adet, Litre)	(TL)
Anaç Sığır			Devam Ediyor
Anaç Manda			Devam Ediyor
Buzağı			Devam Ediyor
Anaç Koyun Keçi			Devam Ediyor
Gap-Dap-Kop-Dokap	81	438 Koç	525.600
Arıcılık	284	44.432 Kovan	444.320
Su Ürünleri	2	80.000 Kg	52.000
Süt	635	12.768.639 Lt	2.208.670,70
Kırmızı Et	125	3.169 Hayvan sayısı	532.099,00
Islah Projesi	15	5.057	401.180,00
TOPLAM	1.127		4.163.869,70

3.1.14 Kooperatif Varlığı Üretici Ve Yetiştirici Birlikleri

Üretici Birlikleri	Kuruluş tarihi	Üye sayısı	Durumu
İç Su Ürünleri Ürt. Bir.	23.01.2008	22	Faal Durumda
Kırmızı Et Ürt. Bir.	23.06.2011	28	Faal Durumda
Süt. Ürt. Bir.	18.02.2008	358	Faal Durumda

Yetiştirici Birlikleri	Kurulma tarihi	Üye Sayı	Durumu
Damızlık Sığır Yetiştirici Birliği	14.02.2005	691	Faal Durumda
Damızlık Koyun-Keçi Yet. Birliği	24.02.2006	60	Faal Durumda
Arı Yetiştirici Birliği	02.07.2004	354	Faal Durumda

3.1.15 Batman İl Gıda, Tarım ve Hayvancılık Müdürlüğü 2010-2015 Dönemi Destekleme Miktarları Değişimi

Sıra No	Destekleme Türü	2011 (TL)	2012 (TL)	2013(TL)	2014(TL)	2015(TL)
1	Özel İdare Bütçesi	1.242.197	788.412	928.862	725.795	795.965
2	Diyarbakır-Batman-Siirt K. Pr	208.308	264.102	320.142	1.761.951	393.929
3	Kırsal Kalkınma-Ekono. Yat	3.704.125	295.900	848.900	-	Dstk Yok
4	Kırsal Kalkınma-Makine.Des	2.985.306	1.452.509	899.210	1.334.703	Dstk Yok
5	Kırsal Kalkınma-Makine-Sul.	763.388	1.047648	Dstk Yok	6.224	8.231
6	Tarımsal Kalkınma Koop	4.202.532	1.505.000	1.287.600	675.000	Dstk yok
7	Anaç Koyun-Keçi Destekleme	6498960	8.550.000	9.223.000	9.720.460	Devam Ediyor
8	Süt Desteklemeleri	85.940	1.064.604	801.157	1.672.680	2.208.670
9	Suni Tohumla Doğan Buzağı	187.475	97.010	103.247	647.653	Devam Ediyor
10	Anaç Sığır Desteklemeleri	2.117.510	3.697.860	3.797.920	5.238.286	Devam Ediyor
11	Aktif Arı Kolonisi Destek.	119.028	191.044	271.824	323.510	444.320
12	Manda Desteği	13.200	37.450	37.450	64.765	Devam Ediyor
13	Et Desteklemesi	46.200	784.151	938.757	1.213.531	532.099
14	Br-Rev-1 Desteklemesi	376.836	Dstk Yok	Dstk Yok	Dstk Yok	
15	Mazot Desteklemesi	3.989.858	4.110.190	3.838.855	2.991.423	Devam Ediyor
16	Kimyevi Gübre Destek	4.909.416	4.954.666	4.732.919	3.775.333	Devam Ediyor
17	Toprak Analizi Desteklemesi	1.325.920	1.163.725	1.027.069	763.568	Devam Ediyor
18	Yem Bitkileri Desteklemesi	373.903	463.603	502.220	106.606	82.627
19	Dane Mısır Primi Destek	1.325.324	1.767.346	2.376.381	2.534.475	Devam Ediyor
20	Pamuk Primi Desteklemesi	2.989.830	1.818.714	938.227	666.087	Devam Ediyor
21	Sertifikalı Tohumluk Destek.	1.626.562	1.821.223	1.725.282	1.666.353	1.731.168
22	Hububat Primi Desteklemesi	14.377.965	6.041.709	6.794.228	6.426302	987.939
23	Yavru Balık desteklemesi	227.250	299.100	Dstk Yok	Dstk Yok -	Devam Ediyor
24	Sofralık Alabalık Dest	633.913	519.592	715.997	235.536	52.000
25	Organik Tarım Desteği	130.957-	180.203	72.081	Dstk Yok -	Devam Ediyor
26	Köye Dönüş Projesi	567.000	316.180	Dstk Yok -	Dstk Yok -	Destk yok
27	Gap Süt sığırcılığı Desteği	2.547.264	703.700	500.000	1.173.800	Devam Ediyor
28	Islah projesi(hayvancılık)	-	212.940	170.570	133.665	401.180
29	GAP-DAP-DOKAP Projesi	Dstk Yok -	Dstk Yok -	Dstk Yok -	- Dstk Yok	525.600
	Toplam	57.445.210	44.148.581	42.851.898	43.857.706	8.163.278

3.1.16. 2002-2014 Yılına Kadar Yapılan Tüm Tarımsal Destekler

Destekleme Türü 2002-2014	(TL)
Doğrudan Gelir Ödemesi	76.220.725
Özel İdare Bütçesi	4.713.224
Diyarbakır –Batman-Siirt Projesi	7.354.214
Tarımsal Destekler	230.440.607
Hayvancılık Desteği	78.211.398
Tarımsal Kooperatifler	25.270.178
Kırsal Kalkınma Desteği	22.998.491
GAP Süt Sığırcılığı	5.854.504
2008 Kuraklık Desteği	14.548.995
Köye Dönüş projesi	883.180
TOPLAM	466.495.516

2002-2014 döneminde Batman’da toplam 466.495.516 tarımsal destek verildi

2015 Yılı Tarımsal destek ödemeleri devam ediyor.

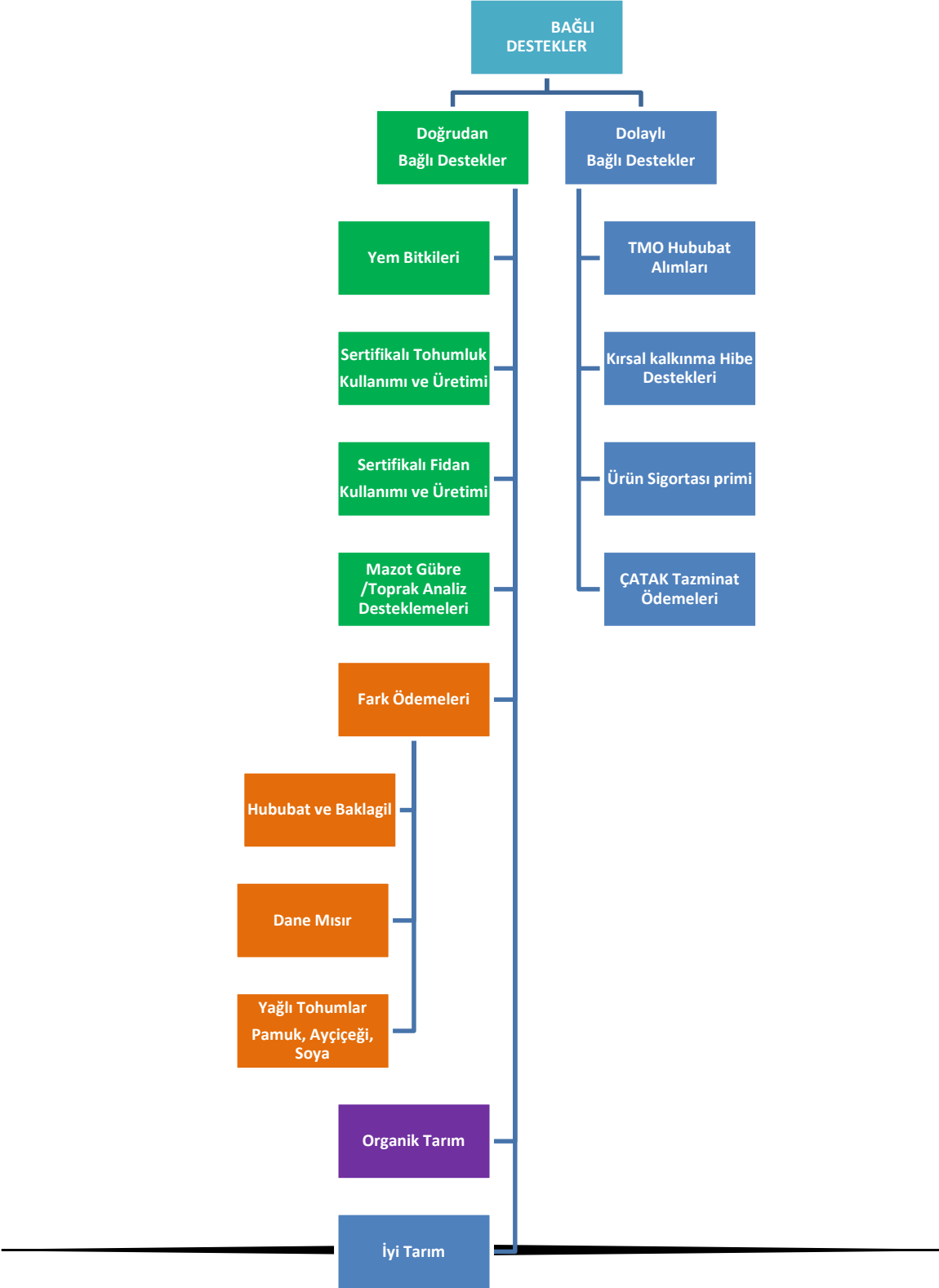
2015 yılında Ödemesi yapılan destekleme miktarı 8.163.278 TL’dir

3.1.17 Kooperatif Varlığı

	Adı	Kuruluş Yılı	Konusu	Ortak Sayısı
Merkez	Balpınar	1999	Süt Sığır.	100
	Yaylıca	2003	Dam. Sığır.	50
	İkiztepe	2003	Dam. Sığır.	51
	Demirbilek	2009	Dam. Koyun	51
	Aydınkonak	2003	Süt Sığır.	50
	Yeşilöz	2005	Süt Sığır.	63
	Kösetarla	2003		50
	Doluca	2005	Dam. Sığır.	50
Beşiri	Tepecik	2005	Dam. Sığır.	50
	Işıkveren	2005	Dam. Sığır.	30
	Örmegöze	2005	Dam. Sığır.	50
	Bahçeli	2001	Dam. Sığır.	50
	İnpınar	2004	Dam. Sığır.	50
	Yalınkavak	2005	Süt Sığır.	50
	Yenipınar	2004	Dam. Sığır.	50
	Yenipınar Çayır	2006	Konu Almadı	50
Gercüş	Kantar	2004	Dam. Koyun	51
	Karalan	2007	Süt Sığır.	50
	Yayladüzü	2006	Dam. Koyun	51
	Kayapınar	2009	Dam. Sığır.	30
	Merkez	2008	Konu Almadı	30
	Akyar	2003		50
Hasankeyf	Üçyol	2004	Dam. Koyun	50
Kozluk	Oyuktaş	2004	Süt Sığır.	58
	Arıkaya	2004	Dam. Sığır.	50
	Yankılı	2006	Süt Sığır.	90
	Derince	2003	Dam. Koyun	50
	Taşlıdere	2007		50
	Samanyolu	2006		56
Sason	Merkez İlçe	2006	Süt Sığır.	65
	Kınalı	2007	Süt Sığır.	50
	Dereköy	2008	Süt Sığır.	50
	Merkez Mereto	2010	Süt Sığır.	35
	Yolüstü	1995	Süt Sığır.	100
	Acar	20		

3 BİTKİSEL ÜRETİM VE BİTKİ SAĞLIĞI ŞUBE MÜDÜRLÜĞÜ FAALİYETLERİ

3.1 ÇKS'ye Bağlı Destekler (Genel)



3.2 ÇKS'ye Bağlı Bitkisel Üretim Destekleri İcmali

Bitkisel üretim destekleri 2015 yılı müracaatlarından itibaren ise 27 Mayıs 2014 tarih ve 29012 sayılı Resmi Gazetede yayımlanan Çiftçi Kayıt Sistemi Yönetmeliğine göre yürütülmektedir.

Tablo 1 ÇKS'ye Bağlı Desteklemeler (2011 – 2015)

Destek Konusu	Yıl	Faydalanıcı	Desteklenen	Destekleme tutarı
Mazot Desteklemeleri	2011	12.830	1.054.431	3.989.858
	2012	12.038	1.021.819	4.110.190
	2013	10.485	891.774	3.838.855
	2014	8.974	649.824	2.991.423
Kimyevi Gübre Desteklemeleri	2011	12.786	1.030.138	4.909.416
	2012	11.992	988.898	4.954.666
	2013	10.458	861.062	4.732.919
	2014	8.937	629.701	3.775.333
Toprak Analiz Desteklemeleri	2011	4.335	530.363	1.325.920
	2012	3316	465.484	1.163.725
	2013	2926	410.823	1.027.069
	2014	2.258	305.424	763.568
Yem Bitkileri Desteklemeleri	2011	143	7.247	373.903
	2012	160	8.991	463.603
	2013	189	7.202	500.017
	2013 (2.taksit)	3	44,065	2.203
	2014	40	1.483.543	106.606
	2015	28	1.712	82.627
Dane Mısır Primi	2011	410	33.133.100 (Kg)	1.325.324
	2012	636	44.183.650(Kg)	1.767.346
	2013	563	59.409.225 (Kg)	2.376.381
	2014	635	63.361.887	2.534.475
Pamuk Primi	2011	294	7.118.624 (Kg)	2.989.830
	2012	201	3.953.726 (Kg)	1.818.714
	2013	97	1.876.454 (Kg)	938.227
	2014	53	1.211.068 (Kg)	666.087
Hububat Primi	2011*	7.484	290.115.991 (Kg)	14.377.965
	2012*	4306	123.589.342 (Kg)	6.041.709
	2013*	3561	133.703.884 (Kg)	6.794.228
	2014*	3708	124.132.473 (Kg)	6.432.298
	2015	416	16.340.952 (kg)	987.939
Sertifikalı Tohum Kullanımı	2011**	1.776	326.900	1.626.562
	2012**	1.577	303.271	1.821.223
	2013**	1.730	288.276	1.725.282
	2014**	1.506	220.477	1.666.353
	2015**	1.754	231.319	1.731.166
Organik Tarım Desteklemeleri	2011 2012	12	5.238	130.957
	2012	10	4.859	49.246
	2013	13	7.208	72.081
	214			

*Buğday, arpa, mercimek, nohut toplam destekleme miktarla

Tablo 12 Kimyevi Gübre Tüketim Miktarları (2011, 2012, 2013 2014)

KİMYEVİ GÜBRE TÜKETİM İÇMALLERİ						
	2011	2012	2013	2014	2015*	TOPLAM
Amonyum Sülfat % 21	17,4		17,5			34,9
K.Amonyum Nitrat % 26	10,230,4	10,260,4	10,284,5	11,739,2		42,514,5
Amonyum Nitrat % 33	6,657,3	6,667,3	6,674,35	7,213,6		27,212,55
Üre %46	7,673,75	7,683,75	7,727,77	10,056,6		33,141,87
TSP (%42-44 P2O5)	20,3	22,3	30,5			73,1
DAP 18.0.46	5,553,05	5,563,05	5,613,87	6,161,21		22,891,18
Kompoze 20.20.0	7,729,15	7,739,15	7,842,8	6,248,41		29,559,51
Kompoze 20.20.0 süper	6,285,55	6,295,55	6,293,65	11,693,025		30,567,775
Kompoze 15.15.15	30,05	35,05	30			95,1
Kompoze 15.15.15 süper						
Kompoze 20.20.0+ME						
Kompoze 25.5.10						
Kompoze 25.5.0						
Kompoze 8.18.0+0,2 ZN	25	29				54
Kompoze 12.30.12						
NPK 20-32				201,6		201,6
CAN % 27				25		25
Potasyum Nitrat 13.0.46	1,625	1,725		2,7		6,05
Potasyum Sülfat % 50						
Potasyum Klorür %60						
Kalsiyum Nitrat 15,5+26,5						
15.25.15+2 Zn						
18.24.12+(10 SO3)	29	31	36			96
15.20.10+ME						
13.24.12-4S+Zn+FE						
10.25.10				13,45		13,45
12.24.12						
16.20.0						
15.25.20.20(SO)+ME						
TOPLAM	44.252,575	44.347,68	44.550,90	53.354,795		186.505,95

Tablo-13 Denetim ve Analizler

İşlemin Adı	2011	2012	2013	2014	2015
İlde (Bayi+Üretici) Sayısı (Adet)	19	21	21	22	23
Programa Alınan Denetim Sayısı			21	22	23
Gerçekleşen Denetim Sayısı (Adet)			21	22	31
Gerçekleşen Denetim Sayısı (%)			100	100	134
Programa Alınan Numune		3	10	8	8
Alınan Numune Sayısı(Adet)		3		2	8
Alınan Numune Sayısı(%)		100		25	100
Numune Sonucu Müspet Sayısı(Adet)		3		2	8
Numune Sonucu Menfi Sayısı(Adet)				0	0
Analizin Müspet Yüzdesi(%)		100		100	100
Toplatılan Gübre Miktarı(lt)					
Toplatılan Gübre Miktarı(kg)					
Toplam İdari Para Cezası(TL)					

2 BİTKİ SAĞLIĞI HİZMETLERİ ÇALIŞMALARI

İlimizde Bitki Sağlığı Hizmetleri Şu Ana Başlıklardan Oluşmaktadır:

5.1 Bitki Koruma Hizmetleri

- 5.1.1 Süne Mücadelesi
- 5.1.2 Genel Zararlılarla Mücadele
- 5.1.3 Devlet Yardım Mücadelesi
- 5.1.4 Entegre Mücadele
- 5.1.5 Mücadele Maliyetleri

5.2 Bitki Koruma Hizmetleri

- 5.1.6 Bitki Pasaportu Uygulamaları
- 5.1.7 Sürvey Çalışmaları
- 5.1.8 Karantina Çalışmaları

5.3 Denetim Hizmetleri

- 5.1.9 Hasat Öncesi Kalıntı Denetimi
- 5.1.10 Üretici Kayıt Defteri Uygulamaları
- 5.1.11 Zirai İlaç - Alet Bayilik Hizmetleri
- 5.1.12 Kullanılan Pestisit Miktarları

5.2 Eğitim Yayım Faaliyetleri

5.1 Bitki Koruma Hizmetleri

5.1.1 Süne Mücadelesi

Tablo 14 Süne Mücadelesi Ekipleri

		Süne Mücadelesi Ekipleri			
		2014		2015	
İlçe Adı		Ekip Sayısı	Teknik Eleman	Ekip Sayısı	Teknik Eleman
Merkez		3		4	12
Beşiri		1			
Kozluk		1		1	3
TOPLAM		5	15	5	15

Tablo 15 Süne Mücadelesi İcmali (2011, 2012, 2013, 2014, 2015)

	YILLAR				
	2011	2012	2013	2014	2015
Kullanılan Buğday Tohumu (Kg/da.)	20	20	22-24	22-24	22-24
Buğday Verimi (Kg/da.) (kuru)	350	500	450-500	300-450	300-450
Buğday Verimi (Kg/da.) (sulu)	600	600	600-750	600-750	600-750
Ekiliş Alanı (da.)	875.000	868.220	544.350	507.850	779.058
Sürvey Yapılan Alan (da.)	450.000	516.360	346.600	329.350	381.650
İlaçlamaya Karar Verilen Alan (da.)	125.700	95.000	19.000	34.500	71.700
İlaçlanan Alan (da.)	82.900	92.000	11.000	23.500	32.500
İlaçlanan Köy/Muhtarlık Sayısı	25	15	3	2	7
İlaçlanması Gerekirken İlaçlanmayan Alan (da.)	42.800	3.000	8.000	11.000	39.200
Müc. Yapılan Alanl. Ort. % Emgi Oranı	0.3	0.4	0.05	0.01	0.4
Müc. Yapılmayan Alanl. Ort. % Emgi Oranı	0.9	0.9	0.9	0.9	1.1
Müc. Ger. Yapılmayan Alanl. Ort. % Emgi Oranı	3	3	3	2.4	2.7
Pas Hastalıkları İlaçlanan Alan (da.)				2.4	-
Septoria Yaprak Lekesi İlaçlanan Alan (da.)				5.000	29.500
Kök Çürüklüğü İlaçlanan Alan (da.)					-
Zabrus İlaçlanan Alan (da.)					9.850

Tablo 16 Süne Kıymetlendirme Sürvey Raporu (2015) (form:2)

BATMAN İli 2015 Yılı Süne Kıymetlendirme Sürvey Raporu						Form:2
İlçe	Hububat Ekim Alanı (da.)	Sürvey Yapılan Alan (da.)	M2 de Ortalama Kışlanmış Ergin Adedi ve Alanı			Eğitim Yapılan. Çiftçi sayısı
			0,00 – 0,49	0,5 – 0,79	08, ve Üzeri	
Merkez	130.900	98.750	72.750	26.000		98
Kozluk	134.600	107.300	45.000	62.300		88
Beşiri	274.400	175.600	99.650	75.950		185
TOPLAM	539.900	381.650	217.400	164.250		371

Tablo 17 Süne Parazitlenme Sürvey Raporu (2015) (form:3)

BATMAN İli 2015 Yılı Süne Parazitlenme Sürvey Raporu						Form:3
İlçe	Köyü	Kışlanmış Ergin (KE/m2)	Parazitoit SalımYapılan Alan (da.)	Salım Yapılan Parazitoit (Adet)	Parazitlenme Oranı (%)	Parazitlenme Sonucu İlaçlama Dışı Bırakılan Alan (da.)
Merkez		0,3			1,25	
Beşiri		0,3			1,75	
Kozluk		0,4			2,20	
ORTALAMA		0,33			1,73	

Tablo 18 Süne Nimf Sürvey Raporu (2015) (form:4)

BATMAN İli 2015 Yılı Süne Nimf Sürvey Raporu								Form:4
İlçe	Hububat Ekim Alanı (da.)	Sürvey Yapılan Alan (da.)	M2 deki nimf sayısına göre alan miktarı (da.)				Kim. Müc. Karar Verilen Alan (da.)	Parazitlenme Nedeniyle ilaçlama dışı bırakılan alan (da.)
			0 – 3,9 Adet/m2	4 – 6,9 Adet/m2	7 – 9,9 Adet/m2	10 ve üzeri		
Merkez	130.900	92.150	54.850	18.900	3.200	15.200	15.200	
Kozluk	134.600	97.500	28.400	57.400	700	11.000	11.000	
Beşiri	274.400	164.350	50.700	48.450	19.700	45.500	45.500	
TOPLAM	539.900	354.000	133.950	124.750	23.600	71.700	71.700	

Tablo 19 Süne Sürveyler Raporu (2015) (form:5)

BATMAN İli 2015 Yılı Süne Sürveyler Raporu							Form:5
İlçe	Ünite Genişliği (da.)	Kıymetlendirme Sürvey Tarihi	Adet/m2	Yumurta Sürvey Tarihi	Parazitenleme Oranı %	M2 Nimf Sayısı	Mücadele Yapılan Alan (da.)
Merkez	4.400	29.04.2015	0,4	18.05.2015	5	12	1.000
Merkez	1.000	29.04.2015	0,5	20.05.2015	0	12	1.000
Beşiri (Uğurca)	2.000	03.05.2015	0,5	15.05.2015	5	15	2.000
Beşiri (Bilek)	4.000	27.04.2015	0,4	15.05.2015	5	18	1.000
Beşiri	4.000	27.04.2015	0,4	18.05.2015	5	16	500
Beşiri (Bahçeli)	20.000	01-02.05.2015	0,7	18.05.2015	5	22	20.000
Kozluk(Örensu)	7.000	03.05.2015	0,7	20.05.2015	5	13	7.000
TOPLAM	42.400						32.500

Tablo 20 Süne Sürveyler Raporu (2015)

BATMAN İli 2015 Yılı Süne Süne Emgi Analiz Raporu				Form:6
	Mücadele Yapılan Alanlardaki % Emgi Oranı	Mücadele Yapılmayan Alanlardaki % Emgi Oranı	Mücadele Gerekirken Yapılmayan Alanlardaki % Emgi Oranı	Parazitoit Salımı Yapılan Alanlardaki Emgi % Oranı
Köy	0,5	1,2	2,6	-
İlçe	0,3	0,9	2,8	
İl	0,4	1,1	2,7	

* Emgi analizi için toplanan numune sayısı : 118

Tablo 21 Süne Sürveyler Raporu (2015) (form:7)

BATMAN İli 2015 Yılı Süne Sürveyler Raporu			Form:7
1	İlin Toplam Hububat Ekiliş Alanı	(da.)	855.947
2	İlin Toplam Buğday Ekiliş Alanı	(da.)	779.058
3	Sürvey Yapılan Hububat Alanı	(da.)	381.650
4	2014 Sonbahar Kışlak Sürveyi artış-azalış Durumu	%	-
5	2015 İlkbahar Kışlak Sürveyi artış-azalış Durumu	%	-
6	Kışlanmış Erginin Kışlağa İlk İniş Tarihi		16.03.2015
7	Kıymetlendirme Sürveyi Başlama ve Bitiş Tarihi		27.04.2015
8	Kışlanmış Ergin Yoğunluğu 0 – 0,49 Arası olan alan	(da.)	217.400
9	Kışlanmış Ergin Yoğunluğu 0,50 – 0,79 Arası olan alan	(da.)	164.250
10	Kışlanmış Ergin Yoğunluğu 0,8 ve üzeri olan alan	(da.)	-
12	Tespit Edilen Faydalılar		Coccinella
13	Parazit/ Parazitoit Salım Yapılan Alan	(da.)	-
14	Parazit/ Parazitoit Salımından Dolayı İlaçlama Dışı Bırakılan	(da.)	-
15	Yumurta Parazitenme Sürveyi Başlama ve Bitiş Tarihi		14.05.2015
16	Parazitenme Oranı (İl Ortalaması)		1,75
17	Parazitenme Nedeniyle İlaçlama Dışı Bırakılan Alan	(da.)	0
18	Nimf Sürveyi Başlama ve Bitiş Tarihi		25.05.2015
19	Metrekarede Nimf sayısı (İl Ortalaması)	Adet/m2	4 – 7
20	Kimyasal Mücadeleye Karar Verilen Alan	(da.)	71.700
21	Kimyasal Mücadele Başlangıç ve Bitiş Tarihi		27.05.2015
22	Kimyasal Mücadele yapılan Alan	(da.)	32.500
23	Kimyasal Mücadele yapılan Köy Sayısı	Adet	7
24	Kimyasal Mücadele Yapılan İlçe Sayısı	Adet	3
25	Mücadelede Kullanılan Zirai İlaç (Etkili madde) Adı ve Miktarı		Cypermethrin - Alpha
26	Emgi Analizi Amacıyla Alınan Numune Sayısı	Adet	118
27	Mücadele Yapılan Alanlardaki Ortalama Emgi Oranı	%	0,4
28	Mücadele Yapılmayan Alanlardaki Ortalama Emgi Oranı	%	1,1
29	Mücadele Gerekirken Yapılmayan Alanlardaki Ortalama Emgi	%	2,7
30	Parazitoit salımı yapılan Alanlardaki Emgi Oranı	%	-
31	Buğday Hasadı Başlama ve Bitiş tarihleri		15.06.2015
32	Ortalama Buğday Verimi	Kg/da.	350 – 450
33	Mücadelede Görev Alan Teknik Eleman sayısı	Adet	16
34	Mücadelede Görev Alan Ekip – Kontrolör Sayısı	Adet	5 Ekip, 1 Kontrolör
35	Mücadele Yapılan Köy sayısı	Adet	117
36	Mücadelede Görev Alan Araç sayısı	Adet	5
37	Süne Eğitimine Katılan Toplam Teknik Eleman sayısı	Adet	16
38	Süne Eğitimine Katılan Toplam Çiftçi sayısı	Adet	371
39	Zabrus (Ekin Kambur Böceği) icraat	(da.)	9.400
40	Septoria yaprak lekesi İcraat	(da.)	29.450

5.1.2 Genel Zararlılarla Mücadelesi

Tarla faresi ile mücadele çalışmaları aşağıda çıkartılmıştır.

Tablo 22. Tarla Faresi Mücadelesi Çizelgesi

Üretim Sezonu	Program (da.)	Sürvey Yapılan Alan (da.)	Mücadele Yapılan Alan (da.)	Kullanılan Zehirli Yem Miktarı (kg)	Kullanılan Çinko Fosfür Miktarı (Kg)	Kullanılan Vazelin (lt)
2011-2012	200.000	200.000	240.000	1.200	24	
2012-2013	200.000	200.000				
2013-2014	200.000	200.000				
2014-2015	200.000	200.000	60.000	300	6	7,5
TOPLAM	800.000	800.000	300.000	1.500	30	7,5

5.1.3Devlet Yardım Mücadelesi

Çekirge mücadelesi kapsamında Zirai Mücadele Teknik Talimatı doğrultusunda yapılan sürveyler neticesinde; Devlet Yardım Mücadelesi şeklinde çalışmalar yürütülmektedir.

Tablo 23. 2012 – 2016 Yılı Devlet Yardımı Çekirge Mücadelesi

Mücadelle Konusu	2012		2013		2014		2015		2016 Program	
	Program (Dekar)	İcraat (Dekar)	Program (Dekar)	İcraat (Dekar)	Program (Dekar)	İcraat (Dekar)	Program (Dekar)	İcraat (Dekar)	Program (Dekar)	İcraat (Dekar)
Çekirge	2.000	-	2.000	600	2.000	900	2.000	400	1.600	

Tablo 24. Çekirge Mücadelesi Çizelgesi

İlçe Adı	Köy Adı	Mücadele Alanı (da.)	Kullanılan İlaç Miktarı (Kg)
Kozluk	Derince	150	6
Kozluk	Beşkonak	125	5
Kozluk	Beybağı	75	3
Kozluk	Yazpınar	50	2
TOPLAM		400	16

Tablo 25. 2015 Yılı Devlet Yardımı Çekirge Mücadelesi Programı ve İlaç Durumu

Mücadele Konusu	2014 İcraat (da.)	2015 Program (da.)	2015 İcraat (da.)	İLAÇ DURUMU						
				Etkili Maddesi	2016 Program İhtiyacı	MEVCUT			BAKİYE	
						Miktar (litre)	Miadı (Yıl)	Ambalaj Büyüklüğü	Fazlalık (litre)	İhtiyaç (litre)
Çekirge	900	2.000	400	Cypermet hrin-	1.600	64	2020	-	-	-

*Stoklarımızda **64** Kg çekirge ilacı bulunmamaktadır.

5.1.4 Entegre Mücadele Çalışmaları

2015 Yılı itibariyle 4 konuda entegre mücadele çalışması yürütülmüştür.

- 1) Buğday Entegre Mücadele Çalışmaları
- 2) Pamuk Entegre Mücadele Çalışmaları
- 3) Antepfıstığı Entegre Mücadele Çalışmaları
- 4) Mısır Entegre Mücadele Çalışmalar

5) Tablo 26. Entegre Mücadele 2014 Yılı Gerçekleşme 2015 Yılı Programı

Entegre Konusu	İlçe Adı	Köy Adı	2014 Yılı					2015 Yılı Programı		
			Program		Gerçekleşen			Toplam Bahçe sayısı	Alan (dekar)	Eğitilecek Çiftçi Sayısı
			Bahçe sayısı	Alan (dekar)	Bahçe sayısı	Alan (dekar)	Eğitilen Çiftçi Sayısı			
Buğday	Merkez	Demirlipın	20	13.00	20	13.000	40	20	10.000	40
	Merkez	Çarıklı	7	3.000	7	3.000	10	10	5.000	10
	Merkez	Yaylıca	8	4.000	8	4.000	14			
	Beşiri	Tepecik							5.000	10
	Toplam			35	20.00	35	20.000	64	35	20.000
Antepfıstığı	Beşiri	Değirmenü	1	100	-	-	10	1	100	12
	Beşiri	Yenipınar	1	100	-	-	30	1	100	35
	Beşir	Yarımtaş	1	100	-	-	20	1	100	20
	Beşiri	Yalınkavak	1	100	-	-	10	1	100	11
	Beşiri	Oğuz	1	100	-	-	14	1	100	14
	Toplam			5	500			84	5	500
Pamuk	Merkez	Akça	2	3000	1	300	24	-	-	-
	Toplam		2	3000	1	300	24	-	-	-
Mısır	Merkez	Demirlipın	4	9.000	3	14.000	54			
	Merkez	Yedyol						2	1.000	6
	Merkez	Akça						1	500	5
	Merkez	Balpınar						2	500	5
	Toplam			4	9.000	3	14.000	54	5	2.000
Bağ	Merkez	Suçeken	-	-	-	-	-	1	10	3
	Gercüş	Merkez	-	-	-	-	-	2	40	5
	Toplam							3	50	8

5.4.1.1 Buğday Entegre Mücadele Uygulama Raporu (2015)

Mücadele Yapılan Hastalık ve Zararlı adı	Mücadele Metodu	Uygulama Alanı (da)	Tekerrür	Başlangıç Tarihi	Bitiş Tarihi
Y.Ot Geniş.Yapr.	Kimyasal	20.000	1	01.03.2015	08.04.2015
Y.Ot Dar Yapr.	Kimyasal	20.000	1	01.03.2015	08.04.2015
Tarla Faresi	Kimyasal	300	1	10.12.2014	20.02.2015

Etkili madde adı, oranı ve formülasyon tipi	İlaç Miktarı (Toplam)	Birimi	Son ilaçlama/hasat arası süre
Thifensulfuronmethyl+Tribenuron methyl %50+25 Df 2,5 g	50.000 gr	gr	21 Gün
Fenoxaprop-P ethly 75 g/l 60 ml/da EC	120 lt	Cc	-
Çinko Fosfür %2 Tane Yem	300 gr	gr	-

Ürünün ildeki toplam ekiliş alanı (da) :779.058
Entegre Mücadele Yürütülen Alan (da) :20.000
Entegre Mücadele üretici sayısı :50
Toplam ekiliş içerisindeki payı (yüzde) :%2.35
Mücadelede Görev Alan Teknik Eleman Adedi :2
Kullanılan Ekipmanlar ve Malzemeler :Çember

Eğitim Çalışmaları

a) Teknik Eleman sayısı :4
b) Çiftçi Sayısı :40

Mücadele Çalışmaları

a) Uygulama yapılan tarla/bahçe sayısı :35
b) Hitap Ettiği Çiftçi Adedi :85
c) İşbirliği Yapılan Kuruluşlar :Diyarbakır Zirai Mücadele Araştırma İstasyonu

5.4.1.2 Mısır Entegre Mücadele Uygulama Raporu (2015)

Mücadele Yapılan Hastalık ve Zararlı adı	Mücadele Metodu	Uygulama Alanı (da)	Tekerrür	Başlangıç Tarihi	Bitiş Tarihi
Yabancı Ot	Kimyasal İlaçlama	2.000	2	15.04.2015	15.05.2015

Etkili madde adı, oranı ve formülasyon tipi	İlaç Miktarı (Toplam)	Birimi	Son ilaçlama/hasat arası süre
37,5 gr/lt Mesotrione+15 gr/lt Nicosulfuron	500.000	ml	-

2015 Yılı Entegre Mücadele Programı Gerçekleşme Durumu					
İlçe	Program		Uygulama		Gerçekleşme %
	Üretici Sayısı	Alan (Da)	Üretici Sayısı	Alan (Da)	
Merkez	5	2000	5	2000	% 100
Toplam	5	2000	5	2000	% 100

Ürünün ildeki toplam ekiliş alanı (da)	:51.689
Entegre Mücadele Yürütülen Alan (da)	:2.000
Entegre Mücadele üretici sayısı	:5
Toplam ekiliş içerisindeki payı (yüzde)	:%2,31
Mücadelede Görev Alan Teknik Eleman Adedi	:2
Kullanılan Ekipmanlar ve Malzemeler	:-

5.4.1.3 Antepfıstığı Entegre Mücadele Uygulama Raporu (2015)

Mücadele Yapılan Hastalık ve Zararlı adı	Mücadele Metodu	Uygulama Alanı (da)	Tekerrür	Başlangıç Tarihi	Bitiş Tarihi
Dal Güvesi (Kermania pistacella)	Tuzak (Feromon)	500	-	05.04.2015	15.09.2015
Capnodis spp.(Fidan Dip Kurdu)	Kimyasal İlaçlama	500	3	15.05.2015	20.08.2015

Etkili madde adı, oranı ve formülasyon tipi	İlaç Miktarı (Toplam)	Birimi	Son ilaçlama/hasat arası süre
240 g/l Thiacloprid	25.000	ml	21

2015 Yılı Entegre Mücadele Programı Gerçekleşme Durumu					
İlçe	Program		Uygulama		Gerçekleşme %
	Üretici Sayısı	Alan (Da)	Üretici Sayısı	Alan (Da)	
Beşiri	10	500	10	500	% 100
Toplam	10	500	10	500	% 100

Ürünün ildeki toplam ekiliş alanı (da) :35.000

Entegre Mücadele Yürütülen Alan (da) :500

Entegre Mücadele üretici sayısı :10

Toplam ekiliş içerisindeki payı (yüzde) :% 1,42

Mücadelede Görev Alan Teknik Eleman Adedi :2

Kullanılan Ekipmanlar ve Malzemeler :Tuzak

Eğitim Çalışmaları

a) Teknik Eleman sayısı :4

b) Çiftçi Sayısı :8

5.4.1.4 Baę Entegre M¼cadele Uygulama Raporu (2015)

M¼cadele Yapılan Hastalık ve Zararlı adı	M¼cadele Metodu	Uygulama Alanı (da)	Tekerr¼r	Başlangıç Tarihi	Bitiş Tarihi
K¼lleme (Uncinula necator)	Kimyasal İlaçlama	50	3	20.04.2015	15.08.2015
Mildiy¼ (Plasmopara viticola)	Kimyasal İlaçlama	50	3	20.04.2015	20.08.2015
Salkım G¼vesi (Lobesia botrana)	Kimyasal İlaçlama	50	3	01.05.2015	25.08.2015

Etkili madde adı, oranı ve form¼lasyon tipi	İlaç Miktarı (Toplam)	Birimi	Son ilaçlama/hasat arası s¼re
Floupyram 200 g/l+Tebuconazole 200 g/l	5.250	ml	14
% 70 Propineb + % 6 Cymoxanyl	1.000	g	28
	1.500	ml	3

2015 Yılı Entegre M¼cadele Programı Gerçekleşme Durumu					
İlçe	Program		Uygulama		Gerçekleşme %
	¼retici Sayısı	Alan (Da)	¼retici Sayısı	Alan (Da)	
Merkez	1	10	1	10	% 100
Gerc¼ş	2	40	2	40	% 100
Toplam	3	50	3	50	%100

Ürünün ildeki toplam ekiliş alanı (da)	:69.383
Entegre Mücadele Yürütülen Alan (da)	:50
Entegre Mücadele üretici sayısı	:3
Toplam ekiliş içerisindeki payı (yüzde)	:%0.07
Mücadelede Görev Alan Teknik Eleman Adedi	:2
Kullanılan Ekipmanlar ve Malzemeler	:-
Eğitim Çalışmaları	
a) Teknik Eleman sayısı	:4
b) Çiftçi Sayısı	:3

Tablo 27. Entegre Mücadele 2015 Yılı Gerçekleşme 2016 Yılı Programı

Entegre Konusu	İlçe Adı	Köy Adı	2015 Yılı					2016 Yılı Programı		
			Program		Gerçekleşen			Toplam Bahçe sayısı	Alan (dekar)	Eğitilecek Çiftçi Sayısı
			Bahçe sayısı	Alan (dekar)	Bahçe sayısı	Alan (dekar)	Eğitilen Çiftçi Sayısı			
Buğday	Merkez	Demirlip	20	10.00	10	10.000	36	10	5.000	40
	Merkez	Çarıklı	10	5.000	10	5.000	10	10	5.000	10
	Beşiri	Tepecik	5	5.000	5	5.000	5			
	Beşiri	Bilek	-	-	-	-	-	10	10.000	10
	Toplam			35	20.00	25	20.000	51	30	20.000
Antepfıstığı	Beşiri	Değirme	1	100	1	100	3	4	200	5
	Beşiri	Yenipına	1	100	1	100	15	5	400	20
	Beşir	Yarımtaş	1	100	1	100	5	4	200	8
	Beşiri	Yalınkav	1	100	1	100	3			
	Beşiri	Oğuz	1	100	1	100	4	4	200	10
	Toplam			5	500	5	500	30	17	1.000
Mısır	Merkez	Yediyol	2	1000	2	1000	6	3	1.000	10
	Merkez	Akça	1	500	1	500	5	2	500	5
	Merkez	Balpınar	2	500	2	500	5	3	500	8
								5	1.000	
	Toplam					2.000	16	5	3.000	23
Bağ	Merkez	Suçeken	1	10	1	10	3			
	Gercüş	Merkez	2	40	2	40	5	3	20	8
	Merkez	Kesmekö						4	60	10
	TOPLA			3	50	3	50	8	7	80

Tablo 28. Antepfıstığı Mücadele Maliyeti (2015)

		T.C.	
		GIDA TARIM VE HAYVANCILIK BAKANLIĞI	
		Gıda ve Kontrol Genel Müdürlüğü	
		.MÜCADELE MALİYET FORMU	
Ürün Adı		Antepfıstığı	
1	Mücadele Konuları	Konu 1	Konu 2
		<i>Kermania pistacella</i>	<i>Capnodis spp.</i>
2	Mücadele Yöntemi	Kültürel Mücadele	Kimyasal
3	Mücadelede Kullanılan Materyalin		
	a)Türü	Feromon (Çekici	İnsektisit
	b)Etkili Maddesi	-	240 g/l
	c)Miktarı(lt/kg)	-	25.000 ml
	d)Maliyeti(TL/da)	-	
4	İşçilik Giderleri(TL/da)	35	120
5	Diğer Giderleri(TL/da)	35	90
6	Tekerrür Sayısı (adet)	1	3
7	Maliyet(3d+4+5)	70	1.46
8	Mücadele Maliyeti(TL/da)(6x7)	70	4.38
9	TOPLAM MÜCADELE	70	8,76
NOT	Her mücadele konusu veya mücadelede kullanılan materyal için 1-8 maddeler ayrı ayrı hesaplanacak, 9.maddeye ise 8.maddede belirlenen konu bazlı mücadele maliyetleri toplanarak yazılacaktır. Toplam Mücadele Maliyeti hesaplaması her ürün için 1 dekar birim alana göre yapılacaktır.		

6.1.1 Bitki Pasaportu Uygulamaları

2015 Yılı Uygulamaları;

2015 yılında Bitki pasaportu verilmemiştir.

Tablo 29 Bitki Pasaportu ve Operatörlerin kayıt Altına Alınması Çalışmaları (2015)

İLÇE ADI:	Aktif operatör sayısı (adet) (ilçeler detayı)	Denetim ekibi Sayısı (adet) (ilçeler detayı)	Bakanlık talimatları doğrultusunda yerel yönetimlerle birlikte oluşturulmuş fidan satış alanları mevcut mu? (evet/hayır)	Yıllık denetim sayısı (adet) (ilçeler detayı)	Bp basma yetkisi verilen operatör sayısı (adet) (ilçeler detayı)	Basılan bp sayısı (müdürlük ve yetkilendirilmiş operatörler dahil) (adet)	Uygulanan idari para cezası	
							Sayı 1 (adet)	Miktar 1 (TL)
Merkez	3	1	Hayır	3	0	0	0	0
TOPLA	3	1		3	0	T0	0	0

6.1.2 Sürvey Çalışmaları

Tablo 30 2015 Yılı Sürvey Çalışmaları

	Zararlı Organizma	Program İlçe Adı	Toplam İl Ekiliş Alanı (dekar)	Keşif Miktarı	Biri mi dekar	Parsel Sayısı (adet)	Sürvey Zamanı	Bakanlık a Gönderil diği Tarih	Kaç Yıldır Devam Ediyor
				Keşif					
1	Şarka Virüsü		583	20	dekar	3	Çiçeklenme Başlangıcı,	31 Ağustos	3
2	Pamuk Unlu		15.534	50	dekar	4	Yaprak, Meyve	“	1
3	Turunçgil			50	dekar	4	Yaprak, Meyve	“	1

6.1.3 Karantina Çalışmaları

2015 Yılı Uygulamaları;

Dış karantina uygulamalarının değerlendirilmesi:

İlimiz, Zirai Karantina Yönetmeliği gereğince;

Bitkisel ürün ihracat ve ithal kapısı olmadığından dış karantina hizmetleri yürütülmemiştir.

İç karantina uygulamaları:

İlimizde 1 standart fidan üreticisi ve tohum üretimi yapan 1 işletme bulunmaktadır.

Fidan satış yerlerinde yapılan kontrollerde 1.000 muhtelif fidan kontrol edilmiştir.

İç karantinaya tabi herhangi bir hastalık-zararlıyla karşılaşmamıştır.

Patates tohumluğu üreten 1 işletme üretimlerini il dışında yürütmektedir.

Sertifikalı tohumluk üretimi 2015 yılında ilimizde yapılmamıştır.

6.1.4 Denetim Hizmetleri

6.1.5 Hasat Öncesi Kalıntı Denetimi

2015 yılı için;

Üzümde 4 adet numunede herhangi bir kalıntı izine rastlanmamıştır.

Biberde 4 adet numunede herhangi bir kalıntı izine rastlanmamıştır.

Domateste de 2 adet numunede herhangi bir kalıntı izine rastlanmamıştır.

2016 yılı için;

Üzümde 2 adet numune,

Domateste de 2 adet numune,

Programına alınması teklif edilmiştir.

6.1.6 Üretici Kayıt Defteri ve Reçete Uygulamaları

Bakanlığımızca tarladan sofraya güvenli ürün ulaştırılması amacına yönelik olarak üreticilerimizin yetiştirdikleri ürünlerde kullandıkları kimyasalları kayıt altına almalarını ve bitkisel üretimde kullanılan kimyasalların izlenebilirliğinin sağlanması için “Bitkisel Üretimde Kullanılan Kimyasalların Kayıt Altına Alınması ve İzlenebilirliği” projesi uygulamaya konulmuştur.

Amacı doğrultusunda çalışmalar gerçekleştirilmiştir.

2015 Yılı Uygulamaları;

Bitki Koruma Ürünlerinin Önerilmesi ve Uygulanması Yönetmeliği kapsamında **500** adet üretici kayıt defteri bastırılmıştır. Yönetmelik kapsamında üretici kayıt defterinin ilçelere dağıtımı yapılmıştır. Ayrıca çiftçilere konunun önemi anlatılarak reçete yazılmak suretiyle defter dağıtımı yapılmaktadır.

Reçete yazacak kişilere 16 Haziran 2015 günü eğitim toplantısı düzenlenmiştir. Toplantıya **47** kişi katılmıştır. Toplantıda yönetmelik hakkında bilgilendirme yapılmış ve reçete uygulamaları konusunda bilgi verilmiştir.

2015 yılında **11** adet üretici kayıt defteri üreticilere ulaştırılmıştır.

6.1.7 Zirai İlaç ve Alet Bayilik Hizmetleri

Bitki koruma Ürünü bayileri ile Zirai Mücadele alet bayilerininin 5996 sayılı kanun kapsamında eğitim ve denetim faaliyetleri yapılmaktadır.

Tablo 31. Zirai Mücadele İlaçlarının Gruplarına Göre Miktarları

Yıl	İLAÇ GRUPLARI												Toplam	
	İnsektisit		Fungusit		Herbisit		Akari sit		Rodentisi t		Diğer			
	Kg	Lt	Kg	Lt	Kg	Lt	Kg	Lt	Kg	Lt	Kg	Lt	Kg	Lt
2010	750	6.783	6.098	-	-	48.674	-	562	210	-	-	-	7.058	56.019
2011	704	1.510	91	-	35	53.445	-	176	24	-	-	-	854	55.290
2012	819	1.942	964	35	-	28.653	-	9	8	-	-	-	1.792	30.640
2013	800	1.253	340	120	-	101.321	-	160	100	-	-	-	1.240	102.854
2014	40	2.155,25	-	2.310	-	24.050	-	150	20	-	-	-	1.902,75	28.705,25
2015	816,60	3.117,17	5.180,50	631,86	150	9.548,75	-	46	6	-	-	-	6.153,10	13.343,78

6.2 Eğitim ve Yayın Faaliyetleri

6.2.3 Teknik Personel Eğitimleri

2015 Yılı Bitki Sağlığı Uygulama Program toplantısı ve Bitki Koruma Ürünlerinin Önerilmesi, Uygulanması ve Kayıt İşlemleri Hakkında Yönetmelik bilgilendirme toplantısı 20.05.2015 ve 06.10.2015 tarihlerinde İlçe Müdürlüklerinin katılımı ile yapıldı.

2015 Yılı Bitki Sağlığı Uygulama Program toplantısı ve Bitki Koruma Ürünlerinin Önerilmesi, Uygulanması ve Kayıt İşlemleri Hakkında Yönetmelik bilgilendirme toplantısı **23.07.2015** tarihinde İlçe Müdürlükleri ve üreticilerin katılımı ile yapıldı. Toplantıya **29** adet üretici katılmış, **5** Adet uygulayıcı belgelerini almıştır.

6.2.4 Çiftçi Toplantıları

Hububat Hastalık ve Zararlıları ile Mücadele konusunda Bayer firmasıyla 26.02.2015 tarihinde İl Müdürlüğümüz Toplantı salonunda **70** kişinin katılımıyla toplantı yapılmıştır. 22.01.2015 tarihinde Hektaş firmasıyla ortaklaşa Kültür ve Turizm Müdürlüğü toplantı salonunda **176** kişinin katılımıyla çiftçi eğitim toplantısı gerçekleştirilmiştir. Ayrıca Diyarbakır Zirai Mücadele ve Araştırma Enstitü Müdürlüğü teknik elemanları ile birlikte Kozluk'a bağlı Uzunçayır Köyü'nde 17.03.2015 tarihinde **18** kişinin katılımıyla tarlada çiftçi eğitimi yapılmıştır.

Bağ Hastalık ve Zararlıları ile Mücadele konusunda Merkez İlçe ve Gercüş İlçelerinde toplan iki çiftçi toplantısı gerçekleştirilmiştir.

Antep fıstığı Hastalık ve Zararlıları ile Mücadele konusunda Beşiri'ye bağlı Yenipınar Köyü'nde Diyarbakır Zirai Mücadele Araştırma Enstitü Müdürlüğü uzmanlarınca eğitim verilmiş olup, tarla okulu yapılmıştır.

Süne ile Mücadele konusunda ise toplam beş çiftçi toplantısı gerçekleştirilmiştir

6.2.5 Tarla Okulu

Buğday Entegre Mücadele Projesi dâhilinde Merkez İlçe Demirlipınar Köyünde tarla okulu gerçekleştirilmiştir. Toplantıya **36** adet çiftçi katılmıştır.

Antepfıstığı Entegre Mücadele Projesi dâhilinde Beşiri İlçesine bağlı Yenipınar Köyünde tarla okulu gerçekleştirilmiştir. Toplantıya **40** adet çiftçi katılmıştır.

Tablo 32. Tarla Okulu Çalışmaları

Ek:8

İli :	2015 YILI UYGULAMA			2016 YILI PROGRAM		
	KONULAR		Toplam Çiftçi Sayısı	KONULAR		Toplam Çiftçi Sayısı
	A.Fıstığı	Buğday		A.Fıstığı	Buğday	
BATMAN						
Çiftçi Sayısı	40	36	76	50	50	100
			<u>PROGRAM ve ÖNERİ: (2016)</u>			
			<p style="text-align: center;"><u>(2015)</u></p> <p>1) A.fıstığı Entegre programlarında Dalgüvesine karşı 300 adet feromon tuzak dağıtıldı.</p> <p>2) Süne ve Septoria konusunda eğitimler verildi.</p>			
			<p>1) A.fıstığı Entegre programlarında Dalgüvesine karşı 1.500 adet feromon tuzak dağıtımı planlandı.</p> <p>2) Capnodis (Dip kurdu) eğitimlerine önem verilecek</p> <p>3) Süne, Septoria, zabrus ve kök hastalıkları konularına önem verilecek.</p>			

Tablo 33. Bölge toplantı tablosu (2015)

İLİ				BATMAN		EK - 1	
2015 kalıntı icraat				2016 kalıntı program		2015 süne icraat	
Ürün Adı	Nu m. Say ısı	Uygun Olmayan Num.	OLU MSUZ %	Ürün Adı	Nu m. Sayı sı	Hububat ekim Alanı(da)	855.957
kiraz				kiraz		buğday ekim alanı(da)	779.058
kayısı				kayısı		ekip sayısı	5
armut				armut		teknik personel adeti	16
şeftali				şeftali		köy sayısı	117
elma				elma		kıymetln.sürv.alanı(da)	381.650
portakal				portakal		0,8 üzeri kış.ergin/m2	-
greyfurt				greyfurt		müc.karar verilen	71.700
limon				limon		mücadele yapılan	32.500
mandali				mandalina		kim.müc.başlama	27.05.2015
nar				nar		kim.müc.bitiş tarihi	07.06.2015
erik				erik		parazitoid salımı(adet)	-
çilek				çilek		parz.ned.ilç.yplm.al.(da)	-
ayva				ayva		emgi (%)	1.1
incir				incir		ağaçlandırma adedi	-
üzüm	4	0	0	üzüm	2	verim kg/da	350-450
muz				muz		2016 süne program	400.000 da
domates	2	0	0	domates	2	2015 çekirge icraat (dym)	
hıyar				hıyar		mücadele alanı(da)	400
biber	4	0	0	biber		kul.bkü.miktarı (kg)	16 lt
patlıcan				patlıcan		2016 çekirge program teklifi (dym)	
kabak				kabak		mücadele alanı(da)	1.600
t.fasülye				t.fasülye		ihtiyaç duyulan bkü	64 lt(
marul				marul		genel zararlılar mücadele icraatı 2015	
ıspanak				ıspanak		tarla faresi	kullanılan
						tarla faresi	müc.alanı
may.rok.				may.rok.na		yaban domuzu	vurulan -
mantar				mantar		çekirge (yçm)	müc.alanı

7 5553 Sayılı TOHUMCULUK KANUNU FAALİYETLERİ

5553 Sayılı Tohumculuk Kanunu'nun Madde 4 ve madde 6 ve buna bağlı mevzuat hükümleri doğrultusundaki Çalışmalar aşağıya çıkartılmıştır.

Tablo 34 - 5553 Sayılı Kanun Kapsamındaki kontrol ve denetimler

Belge Adı	Ade di	Kontrol Sayısı	Kontr ol Sayısı	Kontr ol Sayısı	Kontr ol Sayısı	Yapılan Denetim Sonucu	
						İdari Para Cezası Uygulananlar (*)	Faaliyetten Men edilenler (*)
						(TL)	(Adet)
Tohum							
Tohum	1	1	1	1	1		
Fidan	1	1	1	1	1		
Fide							
Tohum	15	25	23	33	24		
TOPLAM	17	27	25	35	26		

Tablo 36 – İlaç – Alet – Tohum – Gübre Bayilerinin İlçelere Göre Dağılımı

İLÇE ADI	Zirai İlaç Bayi Sayısı	Zirai Mücadele Alet Bayi Sayısı	Tohum Bayi Sayısı	Gübre Bayi sayısı
Merkez	15	6	13	16
Kozluk	1	1		3
Beşiri	1	1	2	4
Sason				
Gercüş				
Hasankeyf				
TOPLAM	17	8	15	23

ÖZEL İDARE PROJELERİ

SIRA NO	ALIMIN CİNSİ	MİKTARI
1	Araç Kiralama Bedeli (7 Aylık)	61.124
2	İlan Gideri (Araç Kiralama)	2.604
3	Fıstık Çögürü 150.000 Çiftçi Katkı.0,35	201.969
5	Araç Alımı Toyota Binek 1 Ad. Pick-up 2 Adet	194.248
8	Bambus Arısı	6.104
9	Ceviz Fidanı Alımı 21.494 adet	211.118
12	Demir Tel Direk Alımı	56.291
13	Uydu Görüntüsü	43.955
14	Feromon Tuzağı ve Kermanya Feromen	5.363
15	Meraya Dikilen Ağaç bedeli	1.973
16	Rafya ve Aşı Malzemesi	11.210
22	TOPLAM	795.965

PROJE ÇALIŞMALARI

Tablo 37 – DİKA Meyveciliği Geliştirme Projesi İcmali

Dicle Kalkınma Ajansı ile Müdürlüğümüz arasında 20.03.2015 tarihinde imzalanan İşbirliği Protokolü ve Kalkınma Ajansları Proje Destekleme Yönetmeliği çerçevesinde yürütülen "2015 Yılı Meyveciliğin Geliştirilmesi Ortak mali Destek Programı" kapsamında başlatılmıştır.															
Meyve Adı	İlçe Adı	Başvuran Çiftçi Sayısı (Adet)	Faydalanan Çiftçi Sayısı (Adet)	BAHÇE TESİS PROGRAMI									Fidan (adet)	Alan (Dekar)	Proje Bedeli (TL)
				2015 Sonbahar			2016 İlkbahar			2016 Mayıs-Haziran					
				Çiftçi Sayısı	(Adet)	Alan (da.)	Çiftçi Sayısı	(Adet)	Alan (da.)	Çiftçi Sayısı	(Adet)	Alan (da.)			
CEVİZ	Merkez	7	5				5	1,125	70.3				1,125	70.3	69,919.00
	Beşiri	4	1				1	384	24.0				384	24.0	20,469.00
	Gercüş	17	7				7	1,396	87.2				1,396	87.2	132,755.00
	Hasankeyf	1											0	0.0	
	Kozluk	18	8				6	2,332	145.7	2	912	58.4	3,244	204.1	169,610.00
	Sason	38	22				22	3,383	211.0				3,383	211.0	271,948.00
Toplam (Ceviz)		85	43	0	0	0.0	41	8,620	538.2	2	912	58.4	9,532.0	596.6	664,701.00
ANTEPFISTIĞI	Merkez	25	18	18	9,556	477.8							9,556.0	477.8	241,334.00
	Beşiri	59	12	12	7,578	378.9							7,578.0	378.9	198,553.00
	Gercüş	133	94	83	30,076	1,503.8	11	5,536	276.8				35,612.0	1,780.6	1,116,574.00
	Hasankeyf	52											0.0	0.0	
	Kozluk	65	46	26	8,504	425.2	20	7,960	398.0				16,464.0	823.2	444,639.00
	Sason	77	57	56	20,966	1,048.3	1	700	35.0				21,666.0	1,083.3	568,353.00
Toplam (A.fıstığı)		411	227	195	76,680	3,834.0	32	14,196	709.8	0.0	0.0	0.0	90,876.0	4,543.8	2,569,453.00
BAĞ	Merkez												0.0	0.0	
	Beşiri												0.0	0.0	
	Gercüş	11	2				2	1,889	13.3				1,889.0	13.3	66,742.00
	Hasankeyf												0.0	0.0	
	Kozluk												0.0	0.0	
	Sason												0.0	0.0	
Toplam (Bağ)		11	2	0	0	0.0	2	1,889	13.3	0.0	0.0	0.0	1,889.0	13.3	66,742.00
GENEL TOPLAM		507	272	195	76,680	3,834.0	75	24,705	1,261.3	2	912	58.4	102,297.0	5,153.7	3,300,896.00

* 28 Aralık 2015 tarihi itibarıyla

4 KIRSAL KALKINMA VE ÖRGÜTLENME ŞUBE MÜDÜRLÜĞÜ FAALİYETLERİ

KOOPERATİF GENEL KURUL TARİHLERİ

Sıra No	KOOPERATİF ADI	2015
1	Demirbilek TKK	18.06.2015-03.07.2015
2	Yaylıca T.K.K	22.6.2015
3	İkiztepe T.K.K.	12.6.2015
4	Tepecik T.K.K	13.5.2015
5	İnpınar T.K.K.	14.7.2015
6	Örmegöze T.K.K.	9.6.2015
7	Bahçeli T.K.K.	1.7.2015
8	Yayladüzü T.K.K.	10.07.2015
9	Kayapınar T.K.K.	15.6.2015
10	Kantar T.K.K.	22.3.2015
11	Kaletepe	08.07.2015
12	Yankılı T.K.K.	17.1.2015
13	Oyuktaş T.K.K.	06.07.2015
14	Dereköy T.K.K.	2.7.2015
15	Kınalı T.K.K.	07.07.2015
16	Sason Merkez T.K.K.	20.6.2015
17	Sason Mereto T.K.K.	11.6.2015
18	Yenipınar ÇAYIR T.K.K.	06.04.2015-21.04.2015

ÜRETİCİ BİRLİKLERİ GENEL KURUL TARİHLERİ

Sıra No	BİRLİĞİN ADI	2011	2012	2013	2014	2015
1	Kırmızı Et Üreticileri Birliği	18.08.2011	05.02.2012	03.03.2013	11.04.2014	09.02.2015
2	Süt Üreticileri Birliği	03.09.2011	06.03.2012	16.03.2013	18.03.2014	28.07.2015
3	Çilek Üreticileri Birliği					10.03.2015
4	Batman İli İç Su Ürünleri Yetiş. Üretici Birliği	17.02.2011	23.02.2012	04.03.2013	07.03.2014	14.03.2015

Bakanlığımızın 08.05.2015 tarih ve 72325883-215-99-719/37248 sayılı talimatları gereği 5996 sayılı Kanun kurulmuş olan Damızlık Koyun Keçi ve Damızlık Sığır Yetiştiricileri Birliği Genel Kurulları yapılamadı.

2015/2 HAYVAN SAYIMLARI

- 1- 17.11.2015 tarihinde Sason Mereto ve Dereköy Kooperatif hayvan sayımları yapıldı.
- 2- 18.11.2015 tarihinde Kozluk Oyuktaş Kooperatif hayvan sayımı yapıldı.
- 3- 19.11.2015 tarihinde Kantar ve Yayladüzü Kooperatif hayvan sayımları yapıldı.
- 4- 20.11.2015 tarihinde Kayapınar beldesi Kooperatif hayvan sayımı yapıldı.
- 5- 11.12.2015 tarihinde Sason Merkez Kooperatif hayvan sayımları yapıldı.
- 6- 03.11.2015 tarihinde Sason İlçesi Kınalı Kooperatif hayvan sayımları yapıldı.

GAP SÜT SIRCILIĞI YATIRIMLARI

SIRA NO	2014 YILI				
	DESTEKLENEN YATIRIMLAR	TOPLAM PROJE TUTARI (TL)	HİBE TUTARI (TL)	KAPASİTE (BAŞ)	PROJENİN DURUMU
1	Abdulaziz FIRAT	2.068.000,00	673.800,00	149	2015 yılında Hibe Ödemesi yapıldı. Açık
2	Mehmet Mehdi ÖZDEMİR	1.470.000,00	500.000,00	100	2015 yılı içinde iş ve işlemleri devam etmektedir. Uygulama Aşamasında
	GENEL TOPLAM	3.538.000,00	1.173.800,00	249	
2015 YILI					
1	Nahit TİRYAKİ	1.400.000,00	501.000,00	100	Uygulama Aşamasında
2	Sami BİÇER	2.095.000,00	749.500,00	150	Uygulama Aşamasında
3	Abdülbaki GÖK	705.000,00	252.500,00	50	Uygulama Aşamasında
4	Şükran SEZGİN	1.460.500,00	525.200,00	100	Başvuru Aşamasında
	GENEL TOPLAM	5.660.500,00	2.028.200,00	400	

Güneydoğu Anadolu Projesi Eylem Planı Kapsamındaki İllerde Süt Sıgırcılığı Yatırımlarının Desteklenmesi kapsamındaki işletmelerin 2015-1 ve 2015/2 sayımları yapıldı yatırımcılara eksiklerini tamamlamaları için gerekli uyarılar yapıldı. 5 adet proje başvurusu alındı, bunlardan 1 adet proje eksiklerini tamamlamadığı için iptal edildi. 1 adet proje ise halen başvuru aşamasındadır

**KIRSAL KALKINMA YATIRIMLARI DESTEKLEME
PROGRAMI 9. VE 10. ETAP EKONOMİK YATIRIMLAR**

Sıra No	Başvuru No	Proje Tutarı	Hibe Tutarı	İlçe	Köy	Proje Adı	Durum
1	9.Etap	963.617,00	491.808,50	Batman	Sason	Bal Paketleme	Uygulama Aşamasında
2	10	2709.551,45	1.354.775,72	Beşiri	Örmegöze	Süt Ürünleri	Uygulama Aşamasında
3	10	959.040,00	479.520,00	Merkez	Akça	Tahıl, Hububat	Uygulama Aşamasında
4	10	994.064,00	497.032,00	Beşiri	Beşpınar	Kültür Mantarı	Uygulama Aşamasında
5	10	999.474,77	499.737,38	Beşiri	Örmegöze	Tahıl, Hububat	Uygulama Aşamasında
6	10	999.578,48	499.789,24	Beşiri	Örmegöze	Tahıl, Hububat	Uygulama Aşamasında
	TOPLAM	7.645.325,70	3.822.662,84				

5.4 KIRSAL KALKINMA YATIRIMLARI DESTEKLEME PROGRAMI 9-10 ETAP EKONOMİK YATIRIMLAR

Tarıma Dayalı Ekonomik Yatırımların Desteklenmesi kapsamında; İlimizde:

1 Adet Kültür Mantarcılığı 1 Adet Süt ve Süt ürünleri, 2 Adet Çelik Silo, 1 Adet Bal İşleme ve Paketleme, 1 Adet Bitkisel Üretim ve Teknoloji yenileme olmak üzere toplam 6 adet Proje kabul edilerek proje yetkilileriyle projelerin uygulanmaya konması için İl Müdürlüğümüzle hibe sözleşmesi imzalanmıştır. Onaylanan 6 adet projenin toplam bedeli 7.645.000 TL. Olup, hibe tutarı 3.822.000 TL.'dir

Bu güne kadar İl Gıda, Tarım ve Hayvancılık Müdürlüğü olarak İlimizde 26 Bitkisel üretim, 11 Hayvansal Üretim, 8 Çelik silo, 7 Soğuk hava deposu ve 1 Yol Projesi konularında olmak üzere toplam 48 adet projeye 11 Milyon TL. Hibe desteği verilmiştir. Hibe sözleşmesi imzalanan bu 6 projenin tamamlanması ile birlikte İlimiz yatırımlarına sağlanan hibe miktarı 15 Milyon TL. olacaktır.

KKYDP BİREYSEL BASINÇLI SULAMA SİSTEMLERİ VE MAKİNE EKİPMAN HİBE BAŞVURULARI PROJESİ:

Bakanlığımız Tarım Reformu Genel Müdürlüğünün 03.05.2015 tarihinde yayınlanan 2015/13 nolu Tebliği ile Kırsal Kalkınma Yatırımlarının Desteklenmesi Programı 11. Etap kapsamında Batman Merkez ile diğer İlçe ve köylerimizde % 50 hibe desteğiyle verilen Bireysel Basınçlı Sulama Sistemleri ve Makine Ekipman Hibe başvuruları için İlçe Tarım Müdürlüklerimize, Sivil Toplum Kuruluşlarına, Şube Müdürlüklerimize ve Çiftçilerimize gerekli duyurular yapılmıştır.

Hibe Desteği almak için Toplamda 1 (Bir) Çiftçimiz başvuru yapmış olup, başvurusu kabul edilmiştir. Tarla İçi Yağmurlama Sulama Projesi için başvuru sahibine hibeye esas mal alım tutarı olan 16.463,32 TL.'nin hibe tutarı % 50 olan 8.231,66 TL ödeme yapılmıştır.

KKYDP MAKİNE EKİPMAN:

Kırsal Kalkınma Yatırımlarının Desteklenmesi Programı kapsamında % 50 hibe desteğiyle verilen 2013 Yılı 9.Etapta 229 Adet, 2014 yılı 10.Etapta 282 Adet Makine Ekipman verilmiş olup, Batman Merkeze bağlı 33 Köy, Beşiri İlçesine bağlı 49 Köy, Gercüş İlçesine bağlı 12 Köy, Hasankeyf İlçesine bağlı 3 Köy, Kozluk İlçesine bağlı 41 Köy ve Sason İlçesine bağlı 6 Köyde Toplamda 511 Adet Makine Ekipmanın kontrolleri yapılmıştır.

YILLAR İTİBARIYLA TARIMSAL KALKINMA KOOPERATİFLERİ ÖDENEK DURUMU

Yıl	Faydalanan Koop	Gelen Miktar TL:	Kullanılan Miktar	Kalan Miktar TL.
1999-2002	1	397.041,00	397.041,00	0
2004	2	1.782.311,00	1.782.311,00	0
2005	2	1.476.856,00	1.476.856,00	0
2006	5	3.171.320,00	3.171.320,00	0
2007	5	2.399.134,00	2.383.134,00	16.000,00
2008	2	1.775.716,00	1.775.716,00	0
2009	5	1.599.470,00	1.599.470,00	0
2010	4	5.014.198,00	5.014.198,00	0
2011	5	4.202.532,00	4.202.532,00	0
2012	2	1.505.000,00	1.505.000,00	0
2013	2	1.407.600,00	1.287.600,00	120.000,00
2014	1	675.000,00	675.000,00	0
TOPLAM	36	25.406.178,00	25.270.178,00	136.000,00

5- GIDA VE YEM ŞUBE MÜDÜRLÜĞÜ FAALİYETLERİ

5.1 Gıda İşletmelerinin kayıt altına alınma çalışmaları

13.06.2010 tarih ve 27610 sayılı resmi gazetede yayımlanarak yürürlüğe giren 5996 sayılı Veteriner Hizmetleri, Bitki Sağlığı Gıda ve Yem Kanunu ile 17.11.2011 tarih ve 28145 sayılı Resmi Gazetede yayımlanarak yürürlüğe giren gıda işletmelerinin kayıt ve onay işlemlerine dair yönetmelik hükümleri çerçevesinde gıda üreten, satışa ve toplu tüketime sunan gıda işletmeleri Gıda, Tarım ve Hayvancılık Bakanlığına müracaat etmek sureti ile iş yeri kayıt veya onay belgesi almak zorundadırlar. Bu kapsamda **01.01.2015/15.12.2015 tarihleri arasında 36 adet Gıda üretim yeri, 140 adet Gıda toplu tüketim yeri ve 181 adet Gıda satış yeri olmak üzere toplam 357 adet gıda işletmesi kayıt altına alınmış olup , 15 Aralık 2015 tarihi itibarıyla ilimizde 267 adet gıda üretim yeri, 811 adet Toplu Tüketim yeri ile 1063 adet Gıda Satış yeri olmak üzere toplam 2142 adet işletme kayıt altına alınmıştır.**

Faaliyet Alanı	Kayıtlı İşletme (adet)
Gıda Üretim İşletmesi	268
Gıda Toplu Tüketim İşletmesi	811
Gıda Satış İşletmesi	1063
T o p l a m	2142

5.2 Gıda Maddesi Üreten İşyerleri Denetim Ve Kontrol

01.01.2015/15.12.2015 tarihleri arasında ilimizde faaliyet gösteren Gıda maddesi üretim işyerlerinde **354 adet** denetim yapılmış olup ,bu denetimler sonucunda, **8 işletmeye toplam 89.475.-TL idari para cezası uygulanmıştır.**

Faaliyet konusu	Denetim sayısı (01.01.2015/15.12.2015)
Alkolsüz içecekler	7
Ekmek üretimi	172
Hazır yemek üretimi	51
Pastacılık ürünleri	28
Çiğ Süt İşleme Tesisi	21
Unlu Mamuller Üretimi	34
Şekerleme	2
Meyve Sebze işleme paketleme	2
Bal, polen, petek üretim paketleme	1
Un üretimi	2
Kuruyemiş işleme	1
İçecek tozu üretimi	1
Çerez, cips vb. ürünler	4
Bisküvi, Çikolata vb. ürünler	1
Mayonez, Sos vb. ürünler	1
Gıda ambalajlama	1
Tuz işleme	4
Dondurma ve yenilebilir buz üretimi	2
Şeker paketleme	18
Diğer gıda üretim	1
TOPLAM	354

5.3 Gıda Satış Yerleri Denetim Ve Kontrolü

5996 sayılı Yasa çerçevesinde İlimiz genelinde faaliyet gösteren Gıda satış, Toplu tüketim ve hem satış hem de toplu tüketim yeri olarak faaliyet gösteren işyerlerinde eğitim ve bilgilendirme amaçlı denetim ve kontroller yapılmaktadır. 01.01.2015/15.12.2015 tarihleri arasında ilimizde faaliyet gösteren her türlü, Market, Büfe, Şarküteri gibi satış yerlerinde **1221 adet** denetim yapılmış olup yapılan bu denetimler sonucunda, **5 işletmeye toplam 10.245-TL idari para cezası uygulanmıştır.**

Faaliyet konusu	Denetim sayısı (01.01.2015/15.12.2015)
Aktar	7
Büfe	31
Kuruyemiş	66
Şarküteri	8
Toptancı/depo	126
Market	644
Kasap	130
Unlu mamuller satış	71
Diğer gıda satış yeri	111
Şekerleme satışı	4
Soğuk Hava Deposu	15
Balık satış yeri	6
Manav	2
TOPLAM	1221

5.4 Gıda Toplu Tüketim Yerleri Denetim Ve Kontrolü

01.01.2015/15.12.2015 tarihleri arasında ilimizde faaliyet gösteren Lokanta, Fast-Food, Dönerci, Yemekhane gibi toplu tüketim yerlerinde **1052 adet** denetim yapılmış olup yapılan bu denetimler sonucunda, **16 işletmeye toplam 26.338.-TL idari para cezası uygulanmıştır.**

Faaliyet konusu	Denetim sayısı (01.01.2015/15.12.2015)
Cafe -Bar	87
Dönerci	118
Fast-food	23
Otel	11
Her türlü yemekhane	131
Kantin	182
Lokanta-Restaurant	291
Pastane-Tatlı salonu	45
Kahvehane, Çay ocağı	63
Diğer toplu tüketim	101
TOPLAM	1052

İdari Para Cezaları :

01/01/2015 – 15/12/2015 tarihleri arasında ilimizde faaliyet gösteren **tüm gıda** işletmelerinde (üretim, satış ve toplu tüketim işletmeleri) yapılan denetimler sonucunda **29 işletmeye toplam 126.058.-TL idari para cezası uygulanmıştır.**

5.6 Alo Gıda Hattı Faaliyetleri

Bakanlığımıza yetki devri yapılan işyerleri ile ilgili tüketici şikayetleri Gıda,Tarım ve Hayvancılık Bakanlığınca hayata geçirilen **Alo 174 Gıda hattı** vasıtasıyla Müdürlüğümüz tarafından anında değerlendirilerek 5996 sayılı Yasa çerçevesinde gerekli işlemler yapılmaktadır.Bu kapsamda 01.01.2015/15.12.2015 tarihleri arasında A10 174 hattına gelen **168 adet şikayet'ten 164'ü sonuçlandırılmış** olup, 4 adet şikayet ile ilgili işlemler devam etmektedir.

Numune alma ve analize gönderme

Gerek rutin denetimler , gerek ihbar ve şikayetler ve gerekse yıllık denetim programı çerçevesinde Müdürlüğümüz kontrol görevlileri tarafından 01.01.2015/15.12.2015 tarihleri arasında;

*İl Yıllık Kontrol Planı kapsamında **66 adet**

*Okul Sütü Programı kapsamında **36 adet**

*A10 174 ve diğer şikayetler kapsamında **16 adet**

*Emniyet/Jandarma/Savcılık talimatları kapsamında **85 adet**

*Cumhurbaşkanı, Başbakan ve Bakan ziyaretleri kapsamında **33 adet**

olmak üzere **toplam 236 adet numune** alınarak analiz amacı ile Gıda Kontrol Laboratuvarlarına gönderilmiş ve analiz sonuçlarına göre mevzuat çerçevesinde gerekli işlemler yapılmıştır.

Okul Sütü Programı

İl Müdürlüğümüzün koordinatörlüğünde gerçekleştirilen okul sütü dağıtımını ile ilgili olarak 01.01.2015/15.12.2015 tarihleri arasında **36 parti süt'ten** numune alınmış olup, bu numuneler oluşabilecek herhangi bir olumsuzluk durumunda analize gönderilmek üzere Müdürlüğümüz numune muhafaza odasında muhafaza edilmektedir.

Yem Fabrika ve satış yerleri denetimi

İlimizde faaliyet gösteren **9 adet yem satış bayisinde** 01.01.2015/15.12.2015 tarihleri arasında **11 adet denetim** yapılmıştır. Ayrıca yine ilimizde faaliyet gösteren 1 adet yem üretim işletmesinden numune alınarak analize gönderilmiş ve analiz sonucunda herhangi bir olumsuzluğa rastlanmamıştır.

6 2014 YILI TARIMSAL ALTYAPI VE ARAZİ DEĞERLENDİRME ŞUBESİ FALİYETLERİ

6.1 5403 Sayılı Kanun Uygulamaları

Şubemizin çalışma konularından olan 5403 sayılı Toprak Koruma ve Arazi Kullanımı Kanunu uygulamaları kapsamında; 2015 yılına ait tarım dışı arazi kullanımına ilişkin 30 adet başvuru alınmıştır. Bunlardan; 4 adet başvuru kanun kapsamı dışında kalmaktadır, 10 adet başvurudan 95,5389 hektar alana tarım dışı kullanım hakkı verilmiştir, 2 adet başvuru ise 5403 sayılı kanuna muhalefet edilerek tarım dışı kullanım tespit edildiğinden 8.642,00 TL idari para cezası kesilmiştir.

Güneş enerjisinden elektrik elde etmek amacıyla 6 adet GES (Güneş Enerji Sistemi) başvurusu kapsamında sınıf tespiti talebi gelmiş olup, bu başvuruların 5'inin sınıf tespiti yapılmış, 1'inin sınıf tespit işlemleri devam etmektedir.

Tarım dışı kullanım izni amaçlı 10 adet başvuru için işlemler devam etmektedir. Ayrıca 3 adet toprak koruma projesi uygulatılmak üzere hazırlanmıştır.

6.2 Coğrafi Bilgi Sistemleri Birimi Uygulamaları

Genel Müdürlüğümüzle entegre olarak TİKAS (Tarımsal İşletmeler Kayıt Sistemi)- CBS(Coğrafi Bilgi Sistemi)' ndeki tarım parsellerinin çizim ve güncellemeleri devam etmektedir. CBS birimimiz tarafından bitkisel üretim alanlarının belirlenmesi çalışmalarında Uzaktan Algılama Sistemlerinden faydalanılarak 2015 yılı Pamuk, Mısır, Hububat, Baklagiller ve Bağ-Bahçe tespitleri uydu görüntülerinden tespiti devam etmektedir.

6.3 3083 Sayılı Kanun Uygulamaları

3083 sayılı Kanun kapsamında uygulama alanlarında, zorunluluk hali ve Kanunun amaçları gözetilerek yürütülen tarım arazisinin tarım dışı amaçla kullanım izinleri kapsamında 9 adet başvuru alınmış olup; 6'sı sonuçlandırılıp, 3'ü devam etmektedir. Kullanıma açılmasına izin verilen toplam alan 136.895 m²'dir. Yine bu kanun kapsamında 3 adet cins değişikliği, 1 adet kamulaştırma talebi alınmıştır. 2014 yılından 2 adet başvuru devam etmektedir. Ayrıca ilimiz 76. Kısım A.T (Arazi Toplulaştırma) ve TİGH (Tarla içi geliştirme hizmetleri) projesi kapsamında 5 adet şerh başvurusu işleme alınmıştır.

6.4 3083 Sayılı Kanun Kapsamında Yapılan Zarar Ziyan Ödemeleri

KÖYLER	ÖDENEN BAŞVURU SAYISI	ÖDENEN MİKTAR(TL)	ÖDENECEK BAŞVURU SAYISI	ÖDENECEK MİKTAR(TL)	TOPLAM MİKTAR(TL)
BİNATLI	7	6.134	23	25.661,94	31.795,94
AKÇA			2	2.555,92	2.555,92
TOPLAM	7	6.134	25	28.217,86	34.351,86

Ayrıca ilimiz 76. Kısım A.T (Arazi Toplulaştırma) ve TİGH (Tarla içi geliştirme hizmetleri) projesi kapsamında zarar-ziyan gelir kaybı başvurularından 18 adedinin işlemleri devam etmektedir.

6.5 Nitrat Su Kirliliği Projesi Uygulamaları

Diyarbakır G.T.H İl Müdürlüğüyle birlikte yürütülen proje kapsamında tahsis edilen mobil laboratuvar aracıyla; tarımsal faaliyetlerden kaynaklanan kirliliğe karşı korunması ve su kalitesinin izlenmesine yönelik çalışmalar kapsamında Batman ili ve ilçelerindeki su kaynaklarından her ay alınan toplam yüzeysel numune sayısı 80 adet, üç aylık periyotlarda yeraltı sularından toplam 21 adet su numunesi alınıp tahlili ve analizi yapılarak sisteme girişleri yapılmıştır.

6.6 Toprak Analiz Laboratuvarlarının Denetlenmesi

İlimizde bulunan 3 adet Toprak Analiz Laboratuvarları yıl içerisinde gerekli iş ve işlemleri kontrol etmek amacıyla 13 kez genel denetime tabi tutulmuş olup sisteme işlenmiştir. Buna göre Laboratuvarların çalışma prensiplerine uyduğu görülmüştür.

6.7 Sosyal Etüt Çalışmaları

Şubemizce 2014 yılından beri yürütülen Batman merkez ilçeye bağlı Demirbilek Köyü, Beşiri ilçesi; Cumhuriyet Mahallesi ile Tepecik Köyü, Kozluk İlçesi; Koçaklar ve Yeniçağlar Köyü olmak üzere toplam 5 köy ve 1 mahallede toplulaştırma etüt çalışmaları devam etmektedir.

7 ARAZİ EDİNDİRME ŞUBESİ FAALİYETLERİ

KONU	OLUMLU İŞLEM SAYISI	OLUMSUZ İŞLEM SAYISI	TOPLAM İŞLEM SAYISI
3083 Sayılı Kanun Kapsamında Satış Talepleri	589	15	604
5403 Sayılı Kanun Kapsamında Satış Talepleri	73	6	79
İcrai Satış	3	-	3
İpotek	8	-	8
İrtifak Hakkı	9	-	9
Kiralama	1	-	1
Tahsis Talebi	2	-	2
Kullanım İzni	1	-	1
Kira Şerhi	2	-	2
Rıza-i Taksim	1	-	1
Devir Talebi	1	-	1
Satılmak Üzerine Hazine Tasarrufuna Bırakılma İşlemi	3	-	3
5403 Sayılı Kanun Kapsamında İntikal Talepleri	-	-	40
3083 Sayılı Kanun Kapsamında İntikal Talepleri	-	-	29

8 KOORDİNASYON VE TARIMSAL VERİLER ŞUBE MÜDÜRLÜĞÜ FAALİYETLERİ

8.1 Tarımsal Yayım Danışmanlık Desteği

2015 Yılı 1 Dönem Tarımsal Yayım Danışmanlık Desteği

Sıra No	Adı* Soyadı	Tarımsal İşletme Sayısı	1. Dönem Toplam Desteleme Tutarı** (TL)	Ödenecek Desteleme Tutarı (TL)
1	Çakar Tarımsal Yayım ve Danışmanlık Hizmetleri Ltd.Şti.	424	169600	169600
2	Dora Tarımsal Yayım ve Danışmanlık Hiz.Ltd.Şti.	363	145200	145200
3	Gercüş Ziraat Odası Başkanlığı	116	46400	46400
4	Nupel Tarımsal Hayvansal Yayım Danışmanlık Müh. San. ve Tic. Ltd.Şti.	479	191600	191600
5	ÖN-KAY Tar. Hay. Ve Gıda Dan.Hizm.San.Tic.Ltd.Şti.	328	131200	131200
Toplam TYDD Başvuran Kişi/Kuruluş Sayısı		1710	684000	684000

Tarımsal Yayım ve Danışmanlık hizmetini veren 4 adet şirket, 1 adet Gercüş Ziraat Odası vermektedir. 1710 üreticimize hizmet verilmekte olup çiftçi başına toplam 600 TL destek verilmektedir. 2015 Aralık ayında ilk ödeme olarak 1710 çiftçimize 400 TL'den toplam 684,000 TL ödeme yapılacaktır

Kalan 200 TL'lik ikinci ödeme ise 2016 Ağustos ayı içerisinde yapılacaktır.

2015 Yılı İçerisinde tarımsal yayım ve danışmanlık hizmetleri kapsamında şirket ve üretici örgütlerinin çiftçilerle yapmış olduğu sözleşmeler gereği çiftçilerin memnuniyetini araştırmak amacıyla görüşmeler yapılacaktır

8.2 Diyarbakır-Batman-Siirt Kalkınma Projesi Batman İline Ait Bilgiler (2014)

Proje kapsamında 2010-2015 Yılları arasında

Toplamda 308 adet projeye 7.901.968 TL hibe ödemesi yapılmıştır.

5 Köyde 4 Milyon TL tutarında kırsal alt yapı yatırımları gerçekleştirildi.

85 Köyde farklı yatırım alanlarında 280 kırsal kalkınma projesi uygulanmıştır

Diyarbakır-Batman-Siirt Kalkınma Projesi Hibe Miktarları

Hibe konusu	Proje sayısı (adet)	Alan (dekar)	Proje tutarı (TL)	Ödenen hibe (TL)
Çilek bahçesi kurulumu	183	961	3969834	2580884
Bağ Kurulumu	48	402	1530254	765127
Süt Sektörü	28	0	550812	135550
Ekonomik Yatırım Projeleri	3	0	542870	271435
Fıstık-Badem-Ceviz Bahçesi Kurulumu	41	530	353242	148972
Altyapı Yatırımları	5	0	4.000.000	4.000.000
TOPLAM	308	1893	10.947.012	7.901.968

2014-2015 Eğitim Faaliyeti

Bakanlığımızca yürütülmekte olan Diyarbakır Batman Siirt Kalkınma Projesi kapsamında, ağırlıklı olarak çilek üretiminde bulunan Batman ve Diyarbakır üreticileri ve teknik personelinin oluştuğu grup yine Bakanlıkça Doğu Karadeniz Bölgesinde uygulanan **Dokap-Tarım Projesi** uygulamalarını yerinde görmek ve üreticiler ile bilgi alışverişinde bulunmak üzere **5-8 Mayıs 2014** tarihleri arasında Giresun ve Trabzon illerinde ziyaretlerini gerçekleştirdiler.

İlimiz Beşiri İlçesine bağlı Yenipınar Köyü'nde; İl Müdürlüğümüz ile Diyarbakır Zirai Mücadele Araştırma İstasyonu Enstitü Müdürlüğü tarafından birlikte koordine edilen Antepfıstığı hastalık-zararlılarla ilgili "Tarla Okulu Eğitim Çalışması" düzenlendi.

2 Nisan 2015 tarihinde yapılan Tarla Okulu Eğitim Çalışmasına Beşiri ve köylerinden birçok çiftçimiz katıldı.

Çiftçilerimize yönelik eğitim sırasında, bölgede yaygın olarak görülen hastalık ve zararlılar hakkında çiftçilerimize teknik bilgiler verildi.

Ayrıca İl Özel İdaresi Projesi kapsamında Antepfıstığı Dal Güvesine karşı **Feromon Tuzaklar** dağıtıldı. Çiftçilere, arazide delta tipi feromonlar hakkında genel bilgilendirmeler yapıldıktan sonra tuzakların kurulumu uygulamalı olarak gösterildi.

8.3 TARGEL Projesi

İlimizde TAR-GEL projesi kapsamında çalışan 23 Veteriner Hekim ile 42 Ziraat Mühendisi; köylerde tarımsal yayım faaliyetlerini yürütmektedirler.

8.4 İstatistik Çalışmaları

İstatistik Bilgi Sistemi- Fiyat istatistikleri (İBS)1 ayda 2 defa olmak üzere sistem üzerinde giriş yapılmaktadır.

Çiftlik Muhasebe veri Ağı (ÇMVA) İlgili Hazırlık çalışmaları Yapıldı.

Sisteme girilen verilerle ilgili Bakanlıktan gelen çelişki raporlarında gerekli incelemeler yapılarak veriler güncellenmiştir

İstatistik Veri Ağı (İVA) için gereken İstatistik verileri toplanıyor karar destekleme sisteminde maliyet çizelgeleri sistem üzerinde kaydedildi.

Resmi kurum ve kuruluş, özel firma, bireysel kişi ve öğrencilerin ilimiz ile ilgili tarımsal istatistik veri talepleri cevaplandırılmıştır.

2015 Yılı Tüik Veri Giriş Çalışmaları

2015 Yılında hafta da 2 defa olmak üzere piyasa da ki ürün fiyatlarının ortalamasını bulup,

her ayın 14 ü ve her ayın son iş günü olmak üzere toplam ayda 2 defa T UİK Bilgi Sistemine veri girişi yapılacaktır.

2015 yılı içerisinde toplam $12 \times 2 = 24$ defa T UİK Bilgi Sistemine veri girişi yapılmış olacaktır

TÜİK Tarım Alet ve Ekipman 2014 yılı il-ilçe verileri ocak ayı içerisinde İVA sistem üzerinde güncelleştirilerek kayıt işlemi yapıldı.

8.5 Yatırım Projeleri İzleme Ve Bütçe İşlemleri

1-Resmi kurum ve kuruluş, özel firma, bireysel kişi ve öğrencilerin ilimiz ile ilgili tarımsal istatistik veri taleplerine cevap verildi

2-Bakanlığımızca yürütülen İl Müdürlüğümüz tarafından uygulanan 2015 yılına ait 13 adet yatırım projesi bulunmaktadır.

13 adet projenin toplam bedeli 347.000 TL olup, ilk üç aylık dönemde gelen ödenek miktarı 58.123 TL harcanan miktar ise 24.887 TL'dir

3-2015 Yılı yatırım programı kapsamında Müdürlüğümüzce uygulanan yukarıda belirtilen 13 adet proje ait verileri yılda 4 dönem halinde İl Koordinasyon ve İzleme Sistemi (İKİS)'ne girişleri sağlanmakta olup, 2. Dönem veri girişleri sistemde Yapılmıştır.

4-İl Koordinasyon ve İzleme Sistemi (İKİS) kapsamında Valilikte yapılacak olan toplantı ile ilgili projelerin seyri ve kurum faaliyetlerini içeren sunu hazırlanarak Valiliğe gönderildi.

5- 2015 yılı Norm Kadro Verileri İl, İlçe ve şube müdürlükleri bazında hazırlanarak genel müdürlüğümüze gönderimi sağlanmıştır.

6-2014 yılı Brifing Raporu düzenlenerek İl Müdürlüğümüzün resmi internet sitesi olan www.batmantarim.gov.tr sitesinde yayınlandı ve Batman Valiliği İl Planlama Müdürlüğüne gönderildi.

7-2015 Yılı Şube Faaliyet bazında yapılan çalışmalar 3 ayda bir güncellenmektedir.2015 Yılı Brifing hazırlama Çalışmaları devam etmektedir.

8-Bakanlığımız 2016-2018 dönemi Bütçe hazırlık sürecine esas olmak üzere bütçe teklifi Şubeler bazında hazırlanıp SGB net sistemind

8.6 Basın Ve Enformasyon

Basın ve Enformasyon Birimi; 2 kişilik bir ekipten teşkil edilmiş olup “Basın ve Enformasyon” Birimi, aşağıdaki görevleri yürütmektedir.

1) İl Müdürlüğümüzün basın ve enformasyon ile ilgili faaliyetlerini planlamak ve bu faaliyetlerin idarece belirlenecek usul ve ilkelere göre yürütülmesini sağlamak. Gerektiği hallerde Bakanlık ve Valilik izinlerini almak üzere yazışma ve takibini yapmak.

2) İl Müdürlüğü faaliyetlerine ilişkin kamuoyundan gelen öneri ve eleştirileri ilgili birimlerden aldığı bilgi ve belgelerle değerlendirecek yapılacak işlemleri belirlemek ve İl Müdürünün uygun görüşünü alarak uygulanmasını sağlamak.

9 İl Müdürlüğümüzün Stratejik Amaçları ve Hedefleri

Kamu yönetimi ve hizmet sunumunda şeffaflık, katılımcılık, sorumluluk ve hesap verilebilirlik ilkelerinin hayata geçirilmesi gerektiği, bu ilkelerin aynı zamanda etkin bir kamu yönetiminin zorunlu unsurları arasında olduğu bilinmektedir.

Stratejik yönetim kapsamında; ortaya konan yeni zihniyete uygun bir şekilde, misyon ve vizyon belirleme, stratejik amaç, hedef ve öncelikleri şekillendirme, ölçülebilir başarı göstergeleri oluşturma ve önceden ilan etme unsurları vurgulanmaktadır.

Kalkınma planları ve programlarında yer alan politika ve hedefler doğrultusunda kamu kaynaklarının etkili, ekonomik ve verimli bir şekilde elde edilmesi ve kullanılması ile hesap verilebilirliği ve mali saydamlığı sağlamak üzere, kamu mali yönetiminin yapısını, işleyişini, kamu bütçelerinin hazırlanmasını, uygulanmasını, tüm mali işlemlerin muhasebeleştirilmesini, raporlanmasını ve mali kontrolü düzenlemek amacıyla hazırlanan “5018 Sayılı Kamu Mali Yönetimi ve Kontrol Kanunu” 24/12/2003 tarihli ve 25326 sayılı Resmi Gazete’de yayımlanarak yürürlüğe girmiştir. Kanun; “Kamu idareleri; kalkınma planları, programlar, ilgili mevzuat ve benimsedikleri temel ilkeler çerçevesinde geleceğe ilişkin misyon ve vizyonlarını oluşturmak, stratejik amaçlar ve ölçülebilir hedefler saptamak, performanslarını önceden belirlenmiş olan göstergeler doğrultusunda ölçmek ve bu sürecin izleme ve değerlendirmesini yapmak amacıyla katılımcı yöntemlerle stratejik plan hazırlarlar.” hükmünü amirdir.

Bu kapsamda “**Batman Tarım Strateji Belgesi**” Bakanlığımıza ait stratejik planın yerelde uygulanmasını sağlayacak bir belgedir. Batman Tarım Strateji Belgesi, ilgili mevzuat ve benimsediği temel ilkeler çerçevesinde mevcut durumunu gözden geçirerek gelecekte öngördüğü vizyonun gerçekleşmesi için amaçlarını, ölçülebilir hedeflerini ve bunlara ulaşmayı mümkün kılacak yöntemleri kurumsal öncelikler ve kaynak ihtiyaçları ile birlikte ortaya koyan ve gerçekleştirmelerin önceden belirlenmiş olan göstergeler doğrultusunda izlenip ölçülebildiği, katılımcı yöntemlerle hazırlanan bir belgedir.

STRATEJİK ALANLAR

Stratejik Amaçlar

- Tarımsal Üretim ve Arz Güvenliği
- Gıda Güvenilirliği
- Bitki Sağlığı, Hayvan Sağlığı ve Refahı
- Tarımsal Alt Yapı ve Kırsal Kalkınma
- Kurumsal Kapasite

Tarımsal Üretim ve Arz Güvenliği

Tarımsal üretim; Toprak, su ve biyolojik kaynaklar ile birlikte tarımsal girdiler kullanılarak yapılan bitkisel, hayvansal, su ürünleri, mikroorganizma ve enerji üretimini ifade etmektedir. Son dönemde dünya da yaşanan sosyo-ekonomik gelişmeler, küresel ekonomi kutuplarındaki ülke profil değişimleri ve artan nüfus baskısı, toplumların temel besin kaynaklarına zamanında yeteri kadar erişimini daha da önemli kılmaktadır. Gelişmiş ülkelerin tarımsal ihracatlarını artırma hedefleri yanında, gelişmekte olan ülkelerin tarımı kalkınmada öncelikli sektör olarak görmeleri ise tarım sektörünün ne denli stratejik bir sektör olduğu gerçeğini gün geçtikçe daha açık bir şekilde ortaya koymaktadır. Yeterli ve güvenilir gıda üretimi ve tüketimi, tüm toplumların öncelikli konularından biridir. Her insan, yeterli kalitede ve ihtiyaçlarını karşılayacak miktarda, sağlıklı ve güvenilir gıdaya ulaşabilmelidir.

Gıda Güvenilirliği

Tüm dünya da bireylerin biyolojik büyüme, fizyolojik ve zihinsel gelişimlerini sağlayarak sağlıklı bir yaşam sürdürebilmeleri için yeterli miktarda güvenilir gıdayı alabilmeleri gerekmektedir. Gıdalarda olabilecek fiziksel, kimyasal, biyolojik ve her türlü zararların bertaraf edilmesi için alınan tedbir ve süreçlerin bütünü “gıda güvenilirliği”, raf ömrü süresince fiziksel, kimyasal ve biyolojik riskleri taşımayan gıda ise “güvenilir gıda” olarak tanımlanmaktadır.

Gıda güvenilirliğinin temini için, her türlü gıda maddesinin ve gıda ile temasta bulunan madde ve malzemelerin teknik ve hijyenik şekilde üretilmesi, işlenmesi, muhafazası, depolanması, pazarlanması ve tüketici sağlığının en üst seviyede korunması Bakanlığımızın görev ve sorumluluk alanındadır.

Yaklaşımımız, gıda ve yem güvenilirliğini, halk sağlığı, bitki ve hayvan sağlığı ve refahını, tüketici menfaatleri ile çevrenin korunmasını da dikkate alarak korumak ve sağlamaktır.

Bitki Saęlıęı, Hayvan Saęlıęı ve Refahı

Bitki saęlıęı, hayvan saęlıęı ve refahı uygulamaları toplum ve evre saęlıęını etkileyen en nemli unsurlardandır. Bu nedenle insan ve evre saęlıęının korunması ile gvenilir gıda arzını esas alan bitki ve hayvan saęlıęı uygulamaları yoluyla; hastalık ve zararlılardan dolayı oluřacak ekonomik kayıpları azaltarak arzulanan retim seviyelerine ulařmak, reticilerin gelir seviyelerini artırmak, ulusal ve uluslararası ticareti kolaylařtırmak temel yaklařımımızdır.

Tarımsal Alt Yapı ve Kırsal Kalkınma

Kırsal kalkınma; kırsal alanda yařayan ve geimini tarım sektrnden veya dięer kırsal gelir kaynaklarından saęlayan birey ve toplulukların yařam Őartlarını iyileřtirmek ve refahını artırmaktır.

Srdrlebilir kırsal kalkınma iin verimlilięi artırıcı tedbirler ile birlikte entegre kırsal kalkınma anlayıřı nem kazanmaktadır.

Tarımsal altyapı ve kırsal kalkınma alıřmaları ile kırsalda alıřan nfusun hayat standardının ykseltilmesi aısından sosyal altyapı yatırımlarına da yer verilmektedir. Bylece, pasif reticiden, katılımcı ve planlama srecine dahil rgtl ve retken retici modeline geiř saęlanmaktadır.

Kurumsal Kapasite

Kurumsal ynetim sistemi ve insan kaynakları, teknolojik ve fiziksel altyapıyı ile sosyal imkanlar ve kurumun ulusal ve uluslararası imajı kurumsal kapasiteyi oluřturmaktadır.

Geniř teřkilat yapısı ve kkl bir gemiře sahip olan Bakanlıęımız, hizmet etkinlięini artıracak, aędař tarım anlayıřına uygun, tarım sektrnn deęiřen ve geliřen taleplerine daha hızlı cevap verebilecek, mevcut kaynaklardan azami Őekilde faydalanacak bir yapıya kavuřmuřtur.

Hızlı, etkin ve kaliteli hizmet sunmak iin kurumsal mkemmeliyeti saęlamak zere kurumsal ynetim sistemini ve insan kaynakları ynetimini etkin hale getirmek, teknolojik ve fiziksel altyapıyı geliřtirmek, sosyal imkanları iyileřtirmek, verilen hizmetler ve etkileri konusunda ulusal ve uluslar arası grnrlę artırmakla birlikte kurum imajını glendirmek amalanmaktadır.

Stratejik Hedefler

Alanlar	Amaçlar	Hedefler
Tarımsal Üretim ve Arz Güvenliği	Tarımsal üretim kaynaklarını koruyarak kaliteli tarım ürünlerine erişebilirliği ve gıda güvenliğini sağlamak.	1.Tarımsal kaynakları korumak, iyileştirmek ve devamlılığını sağlamak.
		2.Üretimde verim ve kaliteyi artırmaya yönelik yöntem ve teknolojiler geliştirmek ve yaygınlaştırmak.
		3.Tarım ürünlerine erişilebilirliği ve gıda güvenliğini sağlamak.
Gıda güvenirliliği	Üretimden tüketime kadar, uluslararası standartlara uygun gıda güvenilirliğini sağlamak.	4.Gıda ve yem kontrol hizmetlerinin etkinliğini artırmak.
		5.Gıda ve yem işletmelerinin altyapılarını güçlendirmek ve standartlara uyumunu sağlamak.
		6.Güvenilir gıda konusunda toplumda duyarlılığı artırmak.
Bitki Sağlığı, Hayvan Sağlığı ve Refahı	Çevreye duyarlı ve etkin bitki sağlığı tedbirleri	7.Bitki sağlığı hizmetlerinde entegre ve biyolojik mücadele çalışmalarını geliştirmek ve yaygınlaştırmak.
		8.Bitki koruma ürünleri ile uygulama ekipmanlarının kontrol ve denetim hizmetlerini geliştirmek.
		9.Bitkisel üretimde iç ve dış karantina hizmetlerini geliştirmek.
	Hayvan hastalık ve zararlılarını kontrol ve eradike etmek, hayvan refahını sağlamak.	10.Hayvan hastalık ve zararlıları ile mücadele hizmetlerini geliştirmek.
		11.Hayvan refahının sağlanması için gerekli standart ve sistemleri oluşturmak.
		12.Tarımsal altyapı hizmetlerini geliştirmek.
Tarımsal Altyapı ve Kırsal Kalkınma	Tarımsal ve sosyal altyapı hizmetlerini geliştirmek, kırsal kalkınma ve refahı sağlayarak kırsal alanların cazibesini artırmak.	13.Tarım ürünlerinin yerinde değerlendirilmesini ve katma değerinin artırılmasını sağlamak.
		14.Kırsal alanda yaşam standartlarını yükseltmek ve kırsal kalkınmayı sağlamak.
		15.Kurumsal yönetim sistemini ve insan kaynakları yönetimini etkin hale getirmek.
Kurumsal Kapasite	Hızlı, etkin ve kaliteli hizmet sunmak için kurumsal mükemmeliyeti sağlamak.	16.Teknolojik ve fiziksel altyapıyı geliştirmek, sosyal imkânları iyileştirmek.
		17.Kurum imajını güçlendirmek, etkinliği ve görünürlüğü artırmak.

İlimizin Tarımsal Sorunları ve Hedeflediğimiz Çalışmalar

- Araştırma kuruluşları ile koordinasyon sağlanarak bölge şartlarına uygun pazar ve fiyat durumu iyi olan yeni bitkilerin bölgeye girişinin sağlanması, tek tip ürün deseninden polikültür tarıma geçilmesi.
- İlimizde yetiştirilen mevcut tarımsal ürünlerin verim ve kalitesini yükseltmek için tarımdaki yenilikleri ve uygun tekniklerin çiftçilere aktarmak için eğitim çalışmaları yapılması.
- İlimizde yapılan üretimde verim ve kalitenin artırılması amacıyla sertifikalı tohumluk kullanımı yaygınlaştırmak için çiftçilere gerekli eğitimin verilmesi.
- Yamaç arazilerde teraslama yapılarak yüksek telli terbiye sistemini kullanarak bağcılık yapılması
- Ülkemizin olduğu gibi bölgemizin de ihtiyacı olan yağ açığını kapatmak yağlık ayçiçeği ekiminin yaygınlaştırılması. Devletimizin bu konuda sağlamış olduğu desteklemeden üreticilerimizin faydalandırılması.
- İlimizde tarımsal alanlardan daha fazla faydalanabilmek ve münavebeyi sağlamak için 2. ürün üretimi yaygınlaştırmak gerekmektedir. Bunun için bölgemizde buğdaydan sonra susam, mısır, yem bitkisi yetiştiriciliğinin geliştirilmesi
- İlimizde hayvancılığı geliştirmek amacıyla ihtiyaç duyulan kaba yemi karşılamak için, 1. ve 2 ürün silaj mısır, 2. ürün sorgum sudan otu, tek ve çok yıllık yem bitkileri (yonca, korunga, fiğ, burçak) ekiminin sağlanması. Devletimizin bu konudaki desteklemelerinden çiftçilerin yararlandırılması.
- Ürün çeşitlendirme olarak tarla tarımına çok uygun olmayan Gercüş, Sason ve Kozluk İlçelerimizde modern meyve yetiştiriciliğini yalınlaştırarak kısa zamanda yüksek verimli kaliteli meyve ve hasadı kolay olan bodur ve yarı bodur desteğe tabi olan elma, kiraz yetiştiriciliğini sağlamak amacıyla fidan temini yapmak. Fidan temininde İl Özel İdare ve Sosyal Yardımlaşma ve Dayanışma Vakfından gerekli ödeneklerin sağlanması.
- Az alandan kısa zamanda yüksek verim alabilmek amacıyla İlimizde seracılığı yaygınlaştırmak. Kurulan seralarda sırık domates, hıyar yetiştiriciliği yapılabilir. Ayrıca alçak tüneller yapılarak maydanoz, yeşil soğan, roka, marul, tere vb. ürünlerin yetiştirilmesine teşvik etmek. Bu uygulamayı yaygınlaştırmak amacıyla uygun pilot bölgeler seçilerek devlet destekli projelerin yapılması.
- Süne mücadelesinde doğal düşmanlara konukçuluk eden badem, akasya, mahlep gibi ağaçların temin edilerek köylülere dağıtımı sağlanarak yeşil kuşak oluşturulması.
- Alternatif ürünlerin İlimize uygunluğunun araştırılması için demonstrasyon çalışması yapılarak çiftçilerimize bilgilendirmek için tarla günleri düzenlemek. Tütüne alternatif olabilecek farklı ürünler üzerine çalışmalar yapmak. Çilek yetiştiriciliğini yapabilmek için şartların zorlanması.
- Yaşanan kuraklıkla mücadele etmenin yolu su kaynaklarını tasarruflu kullanmayı gerektirmektedir. Bunun için İlimizde de tarım alanlarında damlama ve yağmurlama sulama sistemleri için projelerin hazırlanması ve uygulamaya konulması.

- Tarımla uğraşmak ekolojik faktörlerden dolayı risk taşımaktadır. Bu riskle mücadele etmenin yolu çiftçilerimizin eğitilerek tarım sigortası yapmaya yönlendirmesi. Bu konuyla ilgili Ziraat Bankası ve diğer sigorta şirketleriyle koordine sağlanarak çiftçiye yardımcı olunması. Devletimizin % 50 oranında hibe sağladığı primlerden çiftçinin faydalandırılması.
- İlçemizde yeşil alan oluşturmak, oksijen kaynağı sağlama ve piknik alanları yaratmak için ağaçlandırma yapılarak orman alanlarının oluşturulması. Bu kapsamda GAP Kalkınma İdaresinden 2006 yılında temin edilen ödenekle alımı yapılan 22.000 adet muhtelif çam fidanının İlimiz merkez, Beşiri ve Gercüş ilçelerinde dikimi sağlanmıştır.
- İlçelerimizde yaşayan kadınlara yönelik Halk Eğitim Müdürlüğü ile koordineli bir çalışma yaparak ihtiyaç duyulan konularda kursların düzenlenmesi.
- Tıbbi ve Aromatik bitkiler ile boya sanayisine uygun bitkiler, Üniversiteler ve Araştırma Enstitüleri denemeye alınmalıdırlar. Bunun sonucunda uygun olanların bölgeye yerleştirilmeleri sağlanmalı. Tarıma elverişli olmayan yerlerde ve erozyonu önlemek için Tıbbi bir bitki olan kapariyi yetiştirmeye yönelik çalışmaların yapılması.
- İlimiz ve bağlı olan ilçe ve köylerinde kilim, halı, el sanatları ve küçük çaplı gıda işleme tesislerinin yapılandırılması ve yürütülmesi için gerekli desteğin sağlanması.
- Mevcut su kaynaklarının değerlendirilmeli ve su ürünleri (alabalık) yetiştiriciliği açısından bakir olan ilimiz ile ilgili yürütülecek projeler ilin ekonomisine ve işsizliğe önemli ölçüde reçete olabilecektir. Alabalık yetiştiriciliğinin teşvik edilmesi, bu konudaki yavru balık desteklemesinden üreticinin yararlandırılması.
- Hayvancılığın en önemli sorunlarından birisi ülke genelinde kaba yem açığıdır. Kaba yem açığının en ucuz şekilde temin edilebileceği yerler çayır ve meralardır. İlimiz genelinde çayır ve meralar aşırı ve düzensiz otlatılması sonucunda, kalite ve vassını kaybederek erozyona açık alanlar haline gelmektedir. Kırsal Kalkınma için öncelikle çayır ve mera alanlarının tekniğine uygun olarak kullanılması gerekmektedir. Tekniğine uygun mera ıslahı avantajları ve kırsal kalkınmayı beraberinde getirecektir.
- Hayvancılığın geliştirilmesi için üstün verimli damızlık temini, hayvan ahır ve barınaklarının modernleşmesi sağlanmalı ve suni tohumlama yaygınlaştırılmalıdır. Örneğin Maddi durumu zayıf olan insanlara geçim kaynağı oluşturmak için her aileye 2 Baş süt sığırtı verecek şekilde projelerin hazırlanarak ve faaliyete geçirilmesi.
- Bakanlığımız bünyesinde hayvancılığın geliştirilmesi amacıyla uygulanan projelerden faydalanmak için çiftçilerimizi koordine ederek Tarımsal Kalkınma Kooperatifleri kurmaları sağlanması.
- Tarımsal örgütlenmelerin eksik oluşu, dolayısıyla da pazarlama ve fiyat politikalarına etki edememesi nedeniyle Üretici birliklerinin kurulması. Bununla beraber rant bal bir pazarlama zinciri kurulmasının sağlanması.

- Kanatlı hayvan, arıcılık ve sözleşmeli besicilik yoluyla ilimizde eksikliği görülen hayvansal üretim miktarları arttırılması.
- Tarladan sofraya gıda güvenliği sağlanmalı ve tüketicilerin sağlıklı gıda tüketmeleri temin edilmesi.
- Problemlerin giderilebilmesi için güçlerin birleştirilerek sonuca gidilmesi amaçlanarak her kurum ve kuruluştan aktif, gayretli, yetenekli ve gönüllü birkaç görevlinin katılımıyla Valilik/Kaymakamlık bünyesinde Bilgi İşlem, Koordinasyon ve Takip Birimi kurulmalıdır. Bu birim mevcut durum ve gelişmelerdeki sıkıntıları tespit ederek yeni hedeflerin belirlenmesi, planlanması ve uygulanması konusunda kurumları yönlendirmelidir. Bu görevi yerine getirirken güçlü bir kütüphane ortamını sağlanması, süreli ve yeni kaynakların dokümanların temin edilmesi, güçlü bir bilgisayar donanımı ve Internet ağı ile geniş bir bilgi kaynağına ulaşması da sağlanmalıdır. Ancak bu birimde çalışacak olan personelin etkin bir biçimde her konuda eğitim alması da sağlanmalıdır. Yurt içi ve yurt dışı Araştırma Enstitüleri, üniversiteler, uzman kişi ve kuruluşlar ile sürekli irtibat kurarak geniş danışma, tavsiye bilgi derleme ağı kurulmalıdır. Birim gerekli gördüğü konularda eğitici kurs, seminer, tanıtım ve yayım programları tertipleyeabilmelidir. Bu konuda uygun çalışmaların yapılması.

2006-2007 yılında sözleşmesi imzalanan Diyarbakır, Siirt ve Batman illerini kapsayan ve yaklaşık 50 milyon dolarlık finans sağlayan IFAD'dan İlimizin en yüksek oranda faydalanmasının sağlanması.Özellikle kırsak kesimden insanlarımızın ekonomik yönden kalkındırılması için fırsat gördüğümüz bu proje kapsamında teknik personelin proje hazırlama konusunda eğitime tabi tutulması, motive edilmesi ve aktif hale getirilmesi sağlanacaktır. AB, GAP Kalkınma İdaresi ve Özel İdare Bütçeli Kaynaklardan hazırlanacak Kırsal Kalkınma Projeleriyle en iyi düzeyde faydalanılması.

Sonuç itibariyle hedefimiz İl Müdürlüğümüzün temel misyon alanları ve somut görevleri olan ve hedeflenen alanlarda, İlimizin sahip olduğu tarımsal potansiyelin bilinci ve sorumluluğuyla başarıyı artırmaktır. Bu sayede bölgenin sahip olduğu kapasite ve olanakların en iyi şekilde değerlendirilmesi sağlanacak; doğru yerde doğru zamanda yatırım yapılmasına rehberlik edilecektir.